

DOMO



DO1084S

| | |
|-------------------------|---------------------------|
| Handleiding | Stofzakloze stofzuiger |
| Mode d'emploi | Aspirateur sans sac |
| Gebrauchsanleitung | Beutelloser Staubsauger |
| Instruction booklet | Bagless vacuum cleaner |
| Manual de instrucciones | Aspiradora sin bolsa |
| Istruzioni per l'uso | Aspirapolvere senza sacco |
| Návod k použití | Bezsáčkový vysavač |
| Návod na použitie | Bezvrečkový vysávač |



PRODUCT OF **LINEA** 2000



Lees aandachtig alle instructies - bewaar deze handleiding voor latere raadpleging.
Lisez attentivement les instructions - gardez le mode d'emploi pour utilisation ultérieure.
Lesen Sie genau die Anweisungen - bewahren Sie die Gebrauchsanleitung für spätere heranziehung.

Read all instructions carefully - save this instruction manual for future reference.
Lea detenidamente todas las instrucciones - Conserve este manual para futura referencia.

Leggere con attenzione le istruzioni - conservarle per future consultazioni.

Před použitím si důkladně přečtěte tento manuál - manuál si uschovejte i pro případ budoucího nahlédnutí.

Pred použitím si dôkladne prečítajte tento manuál - manuál si uschovajte aj pre prípad budúceho nahliadnutie.

| | | |
|----|------------|----|
| NL | Nederlands | 3 |
| FR | Français | 10 |
| DE | Deutsch | 17 |
| EN | English | 24 |
| ES | Espagnol | 31 |
| IT | Italiano | 38 |
| CZ | Čeština | 45 |
| SK | Slovenčina | 52 |

GARANTIE

Geachte klant,

Al onze producten ondergaan steeds een strenge kwaliteitscontrole, alvorens ze aan je worden aangeboden. Mocht je desondanks toch nog problemen hebben met jouw toestel, dan betreuren wij dit ten zeerste. In dat geval verzoeken wij je contact op te nemen met onze klantendienst.

Onze medewerkers zullen je met plezier verder helpen.



+32 14 21 71 91



info@linea2000.be

Maandag – Donderdag : 8.30u – 12.00u en van 13.00u – 17.00u

Vrijdag : 8.30u – 12.00u en van 13.00u – 16.30u

Dit apparaat heeft een garantietermijn van 2 jaar vanaf de datum van aankoop. Gedurende de garantieperiode zal de distributeur volledige verantwoording op zich nemen voor gebreken die aanwijsbaar berusten op materiaal- of constructiefouten. Wanneer dergelijke gebreken voorkomen, zal het apparaat, indien nodig, vervangen of gerepareerd worden. De garantieperiode van 2 jaar zal op dit moment niet terug beginnen, maar loopt verder tot 2 jaar na de aankoop van het toestel. De garantie wordt verleend op basis van het kassaticket. Indien je apparaat defect is binnen de garantietermijn van 2 jaar, dan mag je het toestel samen met het originele kassaticket binnenbrengen in de winkel waar je het toestel hebt aangekocht.

De garantie op accessoires en onderdelen die onderhevig zijn aan slijtage, bedraagt 6 maanden. De garantie en verantwoordelijkheid/aansprakelijkheid van de leverancier en fabrikant vervallen automatisch in de volgende gevallen:

- Bij het niet naleven van de instructies in deze handleiding.
- Bij verkeerde aansluiting, vb. te hoge elektrische spanning.
- Bij verkeerd, hardhandig of abnormaal gebruik.
- Bij onvoldoende of verkeerd onderhoud.
- Bij herstelling of wijziging van het toestel door de consument of niet gemachtigde derden.
- Bij gebruik van onderdelen of accessoires welke niet worden aanbevolen of geleverd door de leverancier / fabrikant.

VEILIGHEIDSVOORSCHRIFTEN

Wanneer je elektrische toestellen gebruikt, moeten volgende veiligheidsinstructies in acht genomen worden:

- Lees deze instructies zorgvuldig door. Bewaar deze handleiding om later te raadplegen.
- Verwijder voor het eerste gebruik alle verpakkingsmaterialen en eventuele promotionele stickers. Zorg ervoor dat kinderen niet met de verpakkingsmaterialen spelen.
- Dit toestel is geschikt om te gebruiken in de huishoudelijke omgeving en in gelijkaardige omgevingen zoals:
 - Keukenhoek voor personeel van winkels, kantoren en andere gelijkaardige professionele omgevingen
 - Boerderijen
 - Hotel- en motelkamers en andere omgevingen met een residentieel karakter
 - Gastenkamers, of gelijkaardige

- Dit toestel mag gebruikt worden door kinderen vanaf 16 jaar en personen met een fysieke of sensorielle beperking of mensen met een beperkte mentale capaciteit of gebrek aan ervaring of kennis, op voorwaarde dat deze personen toezicht krijgen of instructies hebben gekregen over het gebruik van het toestel op een veilige manier en dat ze ook de gevaren kennen bij het gebruik van het toestel. Kinderen mogen niet met het toestel spelen. Het onderhoud en de reiniging van het toestel mogen niet door kinderen gebeuren tenzij ze ouder zijn dan 16 jaar en onder toezicht staan.
- Houd het toestel en de voedingskabel buiten het bereik van kinderen jonger dan 16 jaar.
- Opgelet: het toestel mag niet gebruikt worden met een externe timer of een aparte afstandsbediening.
- Kijk voor gebruik na of het voltage vermeld op het toestel overeenkomt met het voltage van het elektriciteitsnet bij je thuis.
- Sluit het toestel altijd aan op een geaard stopcontact.
- Laat het snoer niet op een heet oppervlak of over de rand van een tafel of aanrecht hangen.
- Gebruik het toestel nooit wanneer het snoer of de stekker beschadigd is, na een slechte werking van het toestel of wanneer het toestel beschadigd is. Breng het toestel dan naar het dichtstbijzijnde gekwalificeerde service center voor nazicht en reparatie.
- Streng toezicht is noodzakelijk wanneer het toestel door of in de buurt van kinderen gebruikt wordt.
- Het gebruik van accessoires die niet aanbevolen of verkocht worden door de fabrikant, kan brand, elektrische schokken of verwondingen veroorzaken.
- Trek de stekker uit het stopcontact wanneer het toestel niet in gebruik is, vooraleer onderdelen te monteren of demonteren en vooraleer het toestel te reinigen. Zet alle knoppen in de 'uit'-stand en trek de stekker bij de stekker zelf uit het stopcontact. Trek nooit aan het snoer om de stekker uit het stopcontact te trekken.
- Laat een werkend toestel niet zonder toezicht achter.
- Zet dit toestel nooit op of in de buurt van een gasvuur of elektrisch vuur of op een plaats waar het in contact zou kunnen komen met een warm toestel.
- Gebruik het toestel niet buiten.
- Gebruik het toestel enkel voor het doel waarvoor het bestemd is.
- Gebruik het toestel altijd op een stevig, droog, effen oppervlak.
- Gebruik het toestel alleen voor huishoudelijk gebruik. De fabrikant is niet verantwoordelijk voor ongelukken die een gevolg zijn van verkeerd gebruik van het toestel, of het niet naleven van de regels zoals ze vermeld zijn in deze handleiding.
- Alle herstellingen, buiten het gewone onderhoud van het toestel, moeten uitgevoerd worden door de fabrikant of zijn dienst na verkoop.
- Dompel het toestel, het elektrisch snoer of de stekker nooit onder in water of een andere vloeistof.
- Zorg ervoor dat kinderen het elektrisch snoer of het toestel niet kunnen aanraken.
- Hou het snoer uit de buurt van scherpe randen en hete onderdelen of andere warmtebronnen.
- Om de kans op elektrocutie te vermijden, mag je de stofzuiger niet buiten of op natte oppervlakken gebruiken.
- Gebruik de stofzuiger alleen zoals beschreven in de handleiding.
- Trek niet aan het snoer. Gebruik het snoer niet als handvat. Klem het snoer niet tussen een deur of trek het niet rond hoeken of scherpe kanten. Trek de stofzuiger niet over het snoer. Houd het snoer uit de buurt van warme oppervlakken.
- Raak de stekker of de stofzuiger niet aan wanneer je natte handen hebt.
- Steek geen voorwerpen in de openingen van de stofzuiger. Gebruik het toestel niet wanneer er een opening geblokkeerd is.
- Houd haar, losse kleding, vingers en andere lichaamsdelen weg van de openingen van de stofzuiger en van bewegende delen.

- Wees extra voorzichtig wanneer je een trap stofzuigt.
- Gebruik de stofzuiger nooit om brandbare of ontvlambare vloeistoffen zoals benzine op te zuigen, of gebruik het toestel niet op plaatsen waar zulke stoffen aanwezig kunnen zijn.
- Verwijder grote of scherpe voorwerpen van de vloer vooraleer de vloer te stofzuigen om mogelijke schade te voorkomen.
- Hou de stekker vast bij het oprollen van het snoer. Laat de stekker niet heen en weer slingeren bij het oprollen.
- Trek de stekker uit het stopcontact alvorens de slang aan te sluiten op het toestel.
- Zuig geen brandende of rokende voorwerpen op, zoals sigaretten, lucifers of hete assen.
- Gebruik de stofzuiger niet zonder reservoir en/of filter.

BEWAAR DEZE INSTRUCTIES.

ONDERDELEN

1. Filter stofreservoir
2. Stofreservoir
3. Knop om het stofreservoir te ledigen
4. Vloerzuigmond
5. Knop in- en uittrekken borstels
6. Telescopische buis
7. Schuifknop voor lengte buis
8. Handvat slang met ventiel
9. Flexibele slang
10. Koppelstuk voor de slang
11. Handvat
12. Aan/uitknop
13. Knop snoerprolsysteem
14. Luchtuitlaat
15. Knop om het stofreservoir te verwijderen
16. Kierenzuiger
17. Meubelzuigmond
18. Stofborstel



MONTAGE

Trek altijd de stekker uit het stopcontact vooraleer onderdelen te (de)monteren. Zorg ervoor dat het stofreservoir op zijn plaats zit.

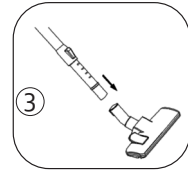
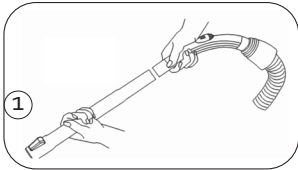
FLEXIBELE SLANG

- Montage: plaats het koppelstuk van de flexibele slang in de verbindingsoening vooraan de stofzuiger tot deze vastklikt.
- Demontage: om te ontgrendelen, druk je de ontgrendelknoppen aan de zijkant van het koppelstuk in.



TELESCOPISCHE BUIS

1. Steek het handvat van de slang in de telescopische buis.
2. Zet de telescopische buis op de gewenste lengte. Duw hiervoor de schuifknop op de buis naar voren en trek aan het onderste deel van de buis om ze langer te maken. Laat hierna de schuifknop los en laat de buis op zijn plaats klikken.
3. Schuif de telescopische buis in de vloerzuigmond tot hij vast zit.







ACCESSOIRES

1. Kierenzuiger: voor moeilijk bereikbare plaatsen zoals radiatoren, kieren, hoeken, tussen kussens,...
2. Stofborstel: voor meubels, schappen,...
3. Meubelzuigmond: voor het eenvoudig, snel en grondig reinigen van gestoffeerde meubelen



GEbruik

1. Rol eerst het snoer af tot op een voldoende lengte en steek de stekker in het stopcontact. Het gele label op het snoer duidt de maximumlengte van het snoer aan, die niet overschreden mag worden.
2. Om het toestel aan en uit te zetten, druk op de voetpedaal met het  symbool.
3. De zuigkracht kan worden geregeld op 2 manieren door middel van het ventiel op het handvat van de slang. Het toestel heeft een sterke zuigkracht. Hierdoor zou het kunnen dat de vloerzuigmond zich vastzuigt aan de ondergrond. Wanneer je de zuigkracht wil verminderen, kan je het ventiel bovenop het handvat van de slang openschuiven.
 - Tapijten : zorg ervoor dat de schakelaar op de vloerzuigmond op  staat.
 - Harde vloeren : zorg ervoor dat de schakelaar op de vloerzuigmond op  staat.
4. Wanneer je stopt met stofzuigen, trek dan de stekker uit het stopcontact en rol het snoer automatisch op door op de voetpedaal met het  symbool te drukken. Zorg ervoor dat de stekker niet heen en weer slingert tijdens het oprollen, door de kabel door je hand te leiden. Dit om mogelijke schade te voorkomen.

REINIGING EN ONDERHOUD

STOFRESERVOIR LEEGMAKEN EN REINIGEN

Maak regelmatig het stofreservoir leeg. Let erop dat het stof in het stofreservoir het maximumniveau niet overschrijdt.

1. Neem het handvat van de stofzuiger vast en druk op de knop. Trek het stofreservoir nu voorzichtig uit de stofzuiger.
2. Houd het stofreservoir boven de vuilnisbak. Druk op de knop om het stofreservoir te ledigen. De bodem klikt open en het stof valt eruit.
3. Indien nodig veeg het stofreservoir schoon met een vochtige, zachte doek.
4. Als al het stof uit het reservoir verwijderd is, klik de bodem terug vast.



Om verlies van zuigkracht te voorkomen na het leegmaken van het stofreservoir is het van essentieel belang dat de langwerpige binnenfilter nagekeken wordt op verstoppingen.

1. Verwijder het stofreservoir hiervoor volledig door het in tegenwijzerzin los te draaien van het handvat. Hou hierbij rekening met de slotjes op het stofreservoir.
2. Open vervolgens de bovenkant van het filtersysteem. De ronde filter is nu zichtbaar.
3. Neem deze uit het toestel zodat de cyclonen zichtbaar worden. Reinig de plastic filter, zowel bovenaan als onderaan de plastic filter, zodat alle gaatjes vrij zijn van stof. Indien je dit met water doet, moet je er op letten dat de plastic filter volledig droog is alvorens deze terug te gebruiken.



DE FILTERS

In het toestel zijn er 3 filters. Bij een gewone schoonmaakbeurt volstaat het de filters uit te kloppen. Het is aan te raden 3 tot 4 maal per jaar de filters grondig te reinigen onder lauw stromend water. Let er wel op dat deze volledig droog zijn alvorens ze terug in het toestel te plaatsen. Indien nodig kan je ze ook vervangen. Vermijd direct zonlicht of intense opwarming. Steek de filters nooit in de wasmachine, om vervorming te voorkomen. Gebruik geen schuur- of reinigingsproducten en was vanaf de onderkant van de filter.

1. De ronde filter bevindt zich bovenaan het stofreservoir.
2. Wanneer je het stofreservoir uit het toestel neemt, zie je de filter aan de luchtingang van het toestel. Zorg ervoor dat deze steeds vrij van stof of vuil is.



3. In het wiel van de stofzuiger zit een rooster voor de hepa-filter. Deze kan je eenvoudig verwijderen door het rooster in tegenwijzerzin te draaien, en het rooster uit het toestel te nemen. De hepa-filter neem je op dezelfde manier uit het toestel. Reinig of vervang de filter en plaats terug door eerst de hepa-filter en nadien het rooster in positie te plaatsen en in wijzerzin vast te draaien.



OPGELET

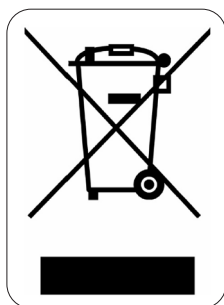
- Zorg ervoor dat alle onderdelen correct gemonteerd worden alvorens de stofzuiger opnieuw te gebruiken.
- Gebruik de stofzuiger altijd met de filters op zijn plaats. Indien je dit niet doet, kan dit leiden tot verlies van zuigkracht of beschadiging van de motor.
- Verwijder de stekker uit het stopcontact voordat je de filters schoonmaakt.
- Plaats de filter niet in de vaatwasmachine.
- Gebruik geen haardroger om de filters te drogen.

VEELGESTELDE VRAGEN

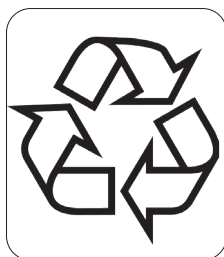
| Probleem | Oorzaak | Oplossing |
|-------------------------------------|---|--|
| Het apparaat start niet. | Het toestel is niet aangesloten. | Steek de stekker in het stopcontact. |
| | Het apparaat is niet aangezet. | Druk op de aan/uit-schakelaar. |
| Het apparaat is gestopt met werken. | Het toestel is oververhit, waardoor de veiligheid is aangegaan. Dit kan veroorzaakt worden door vuile filters of een verstopping. | Laat het toestel afkoelen. Wanneer het toestel afgekoeld is, zal het terug werken. Reinig de filters en kijk na of de slang niet verstopt zit. |
| De zuigkracht is te zwak. | Het toestel is niet goed gemonteerd, waardoor de zuigkracht verloren gaat. | Kijk na of alles correct gemonteerd is. Verwijder alle accessoires en plaats vervolgens stap voor stap alle accessoires op zijn plaats. |
| | Het stofreservoir is vol. | Maak het stofreservoir leeg en zorg dat je het maximum-niveau niet overschrijdt. |
| | De slang zit verstopt. | Steek de slang omgedraaid (met het handvat) in de zuigopening van het toestel. De prop zal naar de andere kant gezogen worden, waardoor de slang terug vrijgemaakt zal worden. |
| | De filters zijn vuil. | Reinig alle filters zorgvuldig zoals beschreven in deze handleiding. Het is zeer belangrijk dat je alle filters grondig reinigt. |

| | | |
|--|--|---|
| | Het ventiel bovenop het handvat van de slang staat open. | Sluit het ventiel. |
| | De filters zijn verzadigd. | Na verloop van tijd zullen de poriën in de filters verzadigd zijn. Vervang de filters. |
| Het apparaat ruikt verbrand. | Het toestel is oververhit. | Schakel het toestel onmiddellijk uit en laat het toestel afkoelen. Reinig het stofreservoir en de filters. |
| Het rode lichtje brandt achteraan het toestel. | De filters zijn vuil, of de slang zit verstopt. | Reinig de filters en zorg ervoor dat de verstopping weg gaat. Raap steeds alle grote voorwerpen op vooraleer je begint te stofzuigen. |

MILIEURICHTLIJNEN



Dit symbool op het product of op de verpakking wijst erop dat dit product niet als huishoudafval mag worden behandeld. Het moet naar een plaats worden gebracht waar elektrische en elektronische apparatuur wordt gerecycleerd. Als je ervoor zorgt dat dit product op de correcte manier wordt verwijderd, voorkom je mogelijk voor mens en milieu negatieve gevolgen die zich zouden kunnen voordoen in geval van verkeerde afvalbehandeling. Voor meer details in verband met het recycleren van dit product, neem je best contact op met de gemeentelijke instanties, het bedrijf of de dienst belast met de verwijdering van huishoudafval of de winkel waar je het product hebt gekocht.



Het verpakkingsmateriaal is recycleerbaar. Behandel de verpakking milieubewust.

GARANTIE

FR

Cher client,

Tous nos produits sont soumis à des contrôles qualité stricts avant d'être proposés à la vente. Si vous deviez toutefois rencontrer un problème avec votre appareil, nous le déplorons vivement. Dans ce cas, nous vous invitons à prendre contact avec notre service clientèle.

Nos collaboratrices se feront un plaisir de vous aider !



+32 14 21 71 91



info@linea2000.be

Du lundi au jeudi : 8 h 30 – 12 h et 13 h – 17 h

Vendredi : 8 h 30 – 12 h et 13 h – 16 h 30

Cet appareil est garanti 2 ans à compter de la date d'achat. Durant la période de garantie, le distributeur assumera l'entière responsabilité en cas de défauts de fonctionnement (matériel) ou de fabrication. Si un tel problème survient, l'appareil sera remplacé ou réparé. La période de garantie de 2 ans ne reprend pas à zéro, mais se poursuit (jusqu'à 2 ans à compter de la date d'achat de l'appareil). La garantie est accordée sur la base du ticket de caisse.

Pour les accessoires et les éléments d'usure, une garantie de 6 mois s'applique.

La garantie et la responsabilité du fournisseur et du fabricant n'ont plus effet dans les cas suivants :

- Les instructions du manuel n'ont pas été suivies.
- Mauvais raccordement, par ex. tension électrique trop forte.
- Utilisation contraire, brutale ou anormale.
- Entretien insuffisant ou non conforme.
- Réparation ou modification de l'appareil par le consommateur ou un tiers non autorisé.
- Utilisation d'éléments ou d'accessoires qui ne sont pas recommandés ou fournis par le fournisseur/fabricant.

CONSIGNES DE SÉCURITÉ

Les consignes de sécurité suivantes doivent être respectées lors de l'utilisation de tout appareil électrique:

- Lisez ces consignes très attentivement. Conservez ce mode d'emploi afin de pouvoir le consulter ultérieurement.
- Avant la première utilisation, enlevez tous les éléments d'emballage et les éventuels autocollants promotionnels. Veillez à ce que les enfants ne jouent pas avec les matériaux d'emballage.
- Cet appareil est conçu pour être utilisé dans un environnement domestique ou dans des environnements comparables, tels que :
 - Coin-cuisine du personnel dans les commerces, les bureaux et autres environnements professionnels comparables
 - Fermes
 - Chambres d'hôtel ou de motel et autres environnements à caractère résidentiel
 - Chambres d'hôtes ou comparables
- Cet appareil peut être utilisé par des enfants âgés de 16 ans ou plus et par des personnes présentant un handicap physique ou sensoriel, une capacité mentale limitée ou un manque d'expérience ou de connaissances, à condition que ces personnes soient sous surveillance ou qu'elles aient reçu des instructions sur la manière d'utiliser l'appareil en toute sécurité et qu'elles connaissent les dangers liés

à son utilisation. Les enfants ne peuvent pas jouer avec cet appareil. L'entretien et le nettoyage de l'appareil ne peuvent pas être effectués par des enfants, sauf s'ils sont âgés de plus de 16 ans et sous la surveillance d'un adulte.

- Gardez l'appareil et le cordon électrique hors de portée des enfants.
- Attention: l'appareil ne peut pas être utilisé avec une minuterie externe ou une commande à distance séparée.
- Vérifiez avant usage si la tension indiquée sur l'appareil correspond à la tension du réseau électrique de votre domicile.
- Branchez toujours l'appareil sur une prise de courant reliée à la terre.
- Ne laissez pas le cordon pendre sur une surface chaude ou sur le rebord d'une table.
- N'utilisez jamais l'appareil lorsque le cordon ou la fiche sont endommagés, après un mauvais fonctionnement de l'appareil ou lorsque l'appareil est endommagé. Amenez alors l'appareil au centre de services le plus proche pour contrôle et réparation.
- Soyez très attentif lorsque l'appareil est utilisé par des enfants ou à proximité d'enfants.
- L'utilisation d'accessoires non préconisés par le fabricant peut provoquer un incendie, une électrocution ou des blessures.
- Retirez la fiche de la prise lorsque l'appareil n'est pas utilisé, avant d'installer ou d'enlever des pièces et avant de nettoyer l'appareil. Mettez tous les boutons en position « arrêt » et retirez la fiche de la prise. Ne tirez jamais sur le câble pour retirer la fiche de la prise.
- Ne laissez jamais un appareil en service sans surveillance.
- Ne placez jamais cet appareil sur ou à proximité d'un feu au gaz ou d'un feu électrique où il pourrait entrer en contact avec un appareil chaud.
- N'utilisez pas l'appareil à l'extérieur.
- Utilisez l'appareil uniquement dans le but auquel il est destiné.
- Utilisez toujours l'appareil sur une surface solide, sèche et plane.
- Cet appareil ne convient qu'à un usage domestique. Le fabricant décline toute responsabilité pour des accidents qui découleraient d'un mauvais usage de l'appareil ou du non-respect des instructions fournies dans ce manuel.
- Toutes les réparations, en dehors de l'entretien ordinaire de l'appareil, doivent être réalisées par le fabricant ou son service après-vente.
- N'immergez jamais le cordon électrique, la fiche ou l'appareil lui-même dans l'eau ou tout autre milieu liquide.
- Veillez à ce que les enfants ne puissent pas toucher à l'appareil ou au cordon électrique.
- Tenez le cordon éloigné de rebords tranchants et de pièces brûlantes ou d'autres sources de chaleur.
- Afin d'éviter le risque d'électrocution, n'utilisez jamais l'aspirateur dehors ou sur des surfaces humides.
- L'aspirateur ne peut être utilisé que selon les indications données dans ce mode d'emploi.
- Ne tirez pas au cordon électrique. Le cordon n'est pas une manette. Veillez à ce que le cordon ne soit pas pressé dans une porte et qu'il ne soit pas déroulé le long des coins ou des objets aigus.
- Ne touchez jamais la prise ou l'aspirateur lorsque vous avez les mains humides.
- Ne rien enfoncer dans les orifices de l'aspirateur. Veillez à ce qu'aucun des orifices ne soit obstrué. Si cela serait quand même le cas, n'utilisez pas l'appareil.
- Evitez le contact entre les vêtements flottants, vos cheveux, vos doigts ou d'autres parties de votre corps et l'aspirateur ou ses pièces mouvantes.
- Soyez très prudent lorsque vous passez les escaliers à l'aspirateur.
- N'utilisez jamais l'aspirateur pour aspirer des substances combustibles ou inflammables telles que de l'essence et n'utilisez pas l'appareil dans des endroits où de telles substances peuvent être présentes.
- Avant d'aspirer le sol, veillez à ce qu'aucun objet imposant ou aux arêtes vives ne soit dans le chemin afin d'éviter tout dommage potentiel.

- Tenez la fiche pendant l'enroulement du câble électrique. Ne la laissez pas se balancer.
- Retirez la fiche de la prise de courant avant de raccorder le flexible à l'appareil.
- N'aspirez aucun objet qui se consume ou dégage de la fumée (cigarettes, allumettes, cendres chaudes, etc.)
- N'utilisez pas l'aspirateur sans sac et/ou sans filtre.

CONSERVEZ CES INSTRUCTIONS.

PARTIES

1. Filtre du réservoir à poussière
2. Réservoir à poussière
3. Bouton pour vider le réservoir à poussière
4. Suceur pour sols
5. (Dé)verrouillage des brosses
6. Tube télescopique
7. Réglage de la longueur du tube télescopique
8. Poignée de flexible avec clapet
9. Flexible
10. Embout de flexible
11. Poignée
12. Bouton marche / arrêt
13. Bouton du système d'enroulement du câble d'alimentation
14. Sortie d'air
15. Bouton pour retirer le réservoir à poussière
16. Suceur plat
17. Suceur d'ameublement
18. Brosse à poussière



MONTAGE

Tirez toujours la fiche hors de la prise de courant avant de (dé)monter les différents éléments. Assurez-vous que le réservoir à poussière est en place.

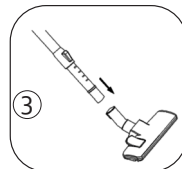
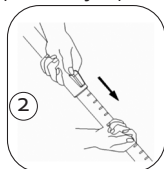
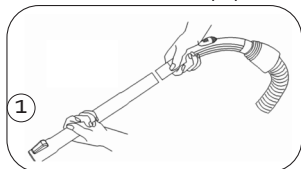
FLEXIBLE

- Montage : insérez l'embout du flexible dans l'ouverture de raccordement à l'avant de l'aspirateur jusqu'à emboîtement.
- Démontage : pour déverrouiller, appuyez sur les boutons de déverrouillage situés sur le côté de la pièce de raccord.



TUBE TÉLESCOPIQUE

1. Enfoncez la poignée du flexible dans le tube télescopique.
2. Réglez le tube télescopique afin qu'il atteigne la longueur souhaitée. Pour ce faire, actionnez la glissière située sur le tube vers l'avant et tirez sur la partie inférieure du tube pour allonger celle-ci. Lâchez ensuite la glissière et laissez le tube s'encliqueter.
3. Enfoncez le tube télescopique dans le suceur pour sols jusqu'à ce qu'il soit bien fixé.







ACCESSOIRES

1. Embout suceur avec brosse à poussières : pour des endroits difficiles d'accès tels que les radiateurs, les fentes, les coins, entre des coussins, etc.
2. Brosse à poussières : pour les meubles, les étagères, etc.
3. Suceur d'ameublement : pour un nettoyage simple, rapide et approfondi des meubles rembourrés



UTILISATION

1. Déroulez d'abord le câble électrique jusqu'à ce qu'il atteigne une longueur suffisante et branchez la fiche dans la prise de courant. L'étiquette jaune sur le câble électrique indique sa longueur maximale, qui ne peut être dépassée.
2. Pour allumer et éteindre l'appareil, appuyez sur la pédale portant le symbole .
3. La puissance d'aspiration peut être réglée au moyen du clapet situé sur la poignée du flexible. L'appareil a une forte puissance d'aspiration. Il se peut que le suceur pour sols reste agrippé à la surface. Pour diminuer la puissance d'aspiration, deux solutions s'offrent à vous : ouvrir la valve située au-dessus de la poignée du flexible.
 - Tapis : veillez à ce que l'interrupteur situé sur le suceur pour sols soit positionné sur .
 - Sols durs : veillez à ce que l'interrupteur situé sur le suceur pour sols soit positionné sur .
4. Lorsque vous avez terminé d'utiliser l'aspirateur, tirez la fiche hors de la prise de courant et utilisez l'enroulement automatique du câble électrique en appuyant sur la pédale portant le symbole . Assurez-vous que la fiche ne se balance pas pendant l'enroulement en guidant le câble avec votre main afin d'éviter tout dommage.

NETTOYAGE ET ENTRETIEN

VIDER ET NETTOYER LE RÉSERVOIR À POUSSIÈRE

Videz régulièrement le réservoir à poussière. Veillez à ce que la poussière accumulée dans le réservoir ne dépasse pas le niveau maximum.

1. Saisissez la poignée de l'aspirateur et appuyez sur le bouton. Retirez délicatement le réservoir à poussière de l'aspirateur.
2. Tenez le réservoir à poussière au-dessus de la poubelle. Appuyez sur le bouton pour vider le réservoir. Le fond se dégage et la poussière peut en sortir.
3. Si nécessaire, nettoyez le réservoir à poussière avec un chiffon doux et humide.
4. Une fois le réservoir vide, remplacez le fond en l'encliquetant.



Pour éviter toute perte de puissance d'aspiration après avoir vidé le réservoir à poussière, il est très important de s'assurer que le filtre allongé intérieur ne soit pas bouché.

1. Pour ce faire, retirez entièrement le réservoir à poussières, en le dégageant de la poignée dans le sens antihorlogique. Faites attention aux fermoirs situés sur le réservoir à poussières.
2. Ouvrez ensuite la partie supérieure du système de filtre. Le filtre rond est maintenant visible.
3. Retirez-le de l'appareil de sorte que les cyclones soient visibles. Nettoyez le filtre en plastique, tant au-dessus qu'en-dessous, de manière à libérer tous les orifices de la poussière. Si vous nettoyez le filtre en plastique avec de l'eau, veillez à ce qu'il soit complètement sec avant de le réutiliser.



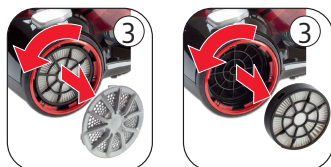
LES FILTRES

L'appareil est équipé de 3 filtres. Pour un nettoyage de routine, il suffit de secouer les filtres. Il est recommandé de nettoyer soigneusement les filtres 3 à 4 fois par an en les passant sous un flux d'eau tiède. Veillez bien à les laisser sécher complètement avant de les replacer dans l'appareil. Si nécessaire, vous pouvez aussi les remplacer. Évitez de les exposer directement aux rayons solaires ou à un échauffement intense. Ne nettoyez jamais les filtres en machine, afin d'éviter toute déformation. N'utilisez aucun produit nettoyant ou récurant et lavez les filtres par le dessous.

1. Le filtre rond est situé au-dessus du réservoir à poussières.
2. Lorsque vous retirez le réservoir à poussières de l'appareil, vous apercevez le filtre à l'entrée d'air de l'appareil. Veillez à ce que cette dernière soit toujours exempte de poussière ou de saleté.



3. Une grille destinée à accueillir le filtre HEPA est située dans la roue de l'aspirateur. Vous pouvez facilement déposer la grille en la faisant tourner dans le sens antihoraire. Le filtre HEPA peut être déposé de l'appareil de la même manière. Nettoyez ou remplacez le filtre et remettez-le en place en insérant d'abord le filtre HEPA, puis la grille et en les tournant dans le sens horaire.



ATTENTION

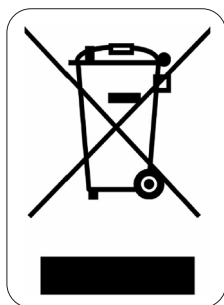
- Assurez-vous d'avoir remplacé correctement tous les éléments dans l'aspirateur avant de vous en servir à nouveau.
- Utilisez toujours l'aspirateur avec les filtres en place. Utiliser l'appareil sans filtre peut provoquer une perte de puissance d'aspiration ou endommager le moteur.
- Débranchez l'appareil avant de nettoyer les filtres.
- Ne placez pas le filtre dans votre lave-vaisselle.
- N'utilisez pas de sèche-cheveux pour sécher les filtres.

QUESTIONS FRÉQUENTES

| Problème | Cause | Solution |
|--|---|---|
| L'appareil ne démarre pas. | L'appareil n'est pas branché. | Branchez l'appareil. |
| | L'appareil n'est pas allumé. | Enfoncez l'interrupteur Marche/Arrêt. |
| L'appareil cesse de fonctionner. | L'appareil surchauffe, ce qui déclenche la sécurité. Ceci peut être causé par des filtres sales ou un bouchage. | Laissez l'appareil refroidir. Lorsque l'appareil est refroidi, il fonctionnera à nouveau. Nettoyez les filtres et vérifiez si le flexible n'est pas bouché. |
| La puissance d'aspiration est trop faible. | L'appareil n'est pas monté convenablement, ce qui provoque une perte de puissance. | Vérifiez si tout est correctement monté. Enlevez tous les accessoires et remettez-les en place un par un. |
| | Le réservoir à poussières est plein. | Videz le réservoir à poussières et veillez à ne pas dépasser le niveau maximal. |

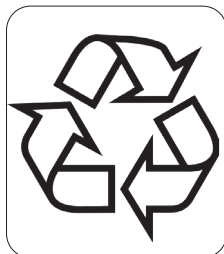
| | | |
|--|--|---|
| | Le flexible est bouché. | Placez le flexible à l'envers (avec la poignée) dans l'orifice d'aspiration de l'appareil. Le bouchon sera aspiré dans l'autre direction, libérant de la sorte le flexible. |
| | Les filtres sont sales. | Nettoyez soigneusement les filtres, comme décrit dans ce mode d'emploi. Il est très important de nettoyer tous les filtres en profondeur. |
| | La valve située sur le dessus de la poignée du flexible est ouverte. | Refermez la valve. |
| | Les filtres sont saturés. | Après un certain temps, les pores des filtres sont saturés. Remplacez les filtres. |
| L'appareil sent le brûlé | L'appareil est en surchauffe. | Éteignez immédiatement l'appareil et laissez-le refroidir. Nettoyez le réservoir à poussières et les filtres. |
| Le témoin lumineux rouge s'allume à l'arrière de l'appareil. | Les filtres sont sales, ou le flexible est bouché. | Nettoyez les filtres et assurez-vous que le bouchon a disparu. Ramassez toujours les objets volumineux avec de commencer à aspirer. |

MISE AU REBUT



Ce symbole sur le produit ou son emballage indique que ce produit ne peut être traité comme déchet ménager. Il doit plutôt être remis au point de ramassage concerné, se chargeant du recyclage du matériel électrique et électronique. En vous assurant que ce produit est éliminé correctement, vous favorisez la prévention des conséquences négatives pour l'environnement et la santé humaine qui, sinon, seraient le résultat d'un traitement inapproprié des déchets de ce produit. Pour obtenir plus de détails sur le recyclage de ce produit, veuillez prendre contact avec le bureau municipal de votre région, votre service d'élimination des déchets ménagers ou le magasin où vous avez acheté le produit.

L'emballage est recyclable. Traitez l'emballage écologiquement.



GARANTIE

Sehr geehrter Kunde,
Sämtliche unserer Produkte unterliegen einer strengen Qualitätskontrolle,
bevor Sie Ihnen angeboten werden. Sollten dennoch
Probleme mit Ihrem Gerät auftreten, bedauern wir dies zutiefst.
Wir möchten Sie in diesem Fall bitten, unseren Kundenservice zu kontaktieren.
Unsere Mitarbeiter helfen Ihnen gern weiter!



+32 14 21 71 91



info@linea2000.be

Montag – Donnerstag: 8:30 Uhr – 12:00 Uhr und von 13:00 Uhr – 17:00 Uhr

Freitag: 8:30 Uhr – 12:00 Uhr und von 13:00 Uhr – 16:30 Uhr

Dieses Gerät hat eine Garantiefrist von 2 Jahren ab dem Kaufdatum. Während der Garantiezeit übernimmt der Hersteller die vollständige Verantwortung für Mängel, die nachweislich auf Material- oder Konstruktionsfehler zurückzuführen sind. Wenn derartige Mängel auftreten, wird das Gerät wenn nötig ausgetauscht oder repariert. Die Garantiezeit von 2 Jahren beginnt in diesem Moment nicht erneut, sondern sie läuft bis 2 Jahre nach dem Kaufdatum weiter. Die Garantie wird auf der Grundlage des Kassenbons gewährt.

Die Garantie auf Accessoires und Verschleißteile beträgt 6 Monate.

Die Garantie und die Verantwortung/Haftung des Lieferanten und Herstellers entfallen automatisch in den folgenden Fällen:

- Bei Nichtbeachtung der Anweisungen in dieser Bedienungsanleitung.
- Bei falschem Anschluss, z.B. bei einer zu hohen Stromspannung.
- Bei falscher, grober oder abnormaler Verwendung.
- Bei unzureichender oder falscher Wartung.
- Bei vom Verbraucher oder von nicht ermächtigten Dritten vorgenommenen Reparaturen oder Änderungen am Gerät.
- Bei der Verwendung von Ersatzteilen oder Accessoires, die nicht vom Lieferanten / Hersteller empfohlen oder geliefert werden.

SICHERHEITSVORKEHRUNGEN

Wenn Sie elektrische Geräte verwenden, müssen folgende Sicherheitshinweise beachtet werden:

- Lesen Sie diese Hinweise sorgfältig durch. Bewahren Sie diese Bedienungsanleitung zum späteren Nachschlagen auf.
- Entfernen Sie vor dem ersten Gebrauch alle Verpackungsmaterialien und möglichen Werbeaufkleber. Sorgen Sie dafür, dass Kinder nicht mit den Verpackungsmaterialien spielen.
- Dieses Gerät eignet sich für den Einsatz im Haushalt und in ähnlichen Umfeldern, zum Beispiel in folgenden Bereichen:
 - Küchenbereich für Mitarbeiter von Geschäften, Büros und anderen ähnlichen beruflichen Umfeldern.
 - Bauernhöfe
 - Hotel- und Motelzimmer und andere Bereiche mit wohnungsähnlichem Charakter
 - Gästezimmer oder Ähnliches

- Diese Gerät darf von Kindern ab 16 Jahren und Menschen mit körperlichen oder sensorischen Behinderungen oder Menschen mit eingeschränkten geistigen Fähigkeiten oder mangelnder Erfahrung bzw. Sachkenntnis unter der Bedingung verwendet werden, dass diese Personen beaufsichtigt werden oder sie eine Anleitung zur sicheren Verwendung des Geräts erhalten haben und sich der Gefahren bei der Verwendung des Geräts bewusst sind. Kinder dürfen nicht mit dem Gerät spielen. Die Wartung und Reinigung des Geräts darf nicht durch Kinder ausgeführt werden, außer diese sind älter als 16 Jahre und werden von einem Erwachsenen beaufsichtigt.
- Vor der Benutzung prüfen, ob die Spannung, die auf dem Gerät angegeben ist, mit der Spannung Ihres Stromnetzes übereinstimmt.
- Schließen Sie das Gerät immer an einer geerdeten Steckdose an.
- Lassen Sie das Netzkabel nicht über den Tisch oder die Anrichte hängen, oder in Kontakt mit heißen Oberflächen kommen.
- Benutzen Sie das Gerät niemals, wenn die Kabelschnur oder der Stecker beschädigt ist, nach beeinträchtigtem Funktionieren des Gerätes, oder wenn das Gerät beschädigt ist. Bringen Sie in solchen Fällen das Gerät zur nächsten qualifizierten Servicestelle zur Überprüfung und/oder Reparatur.
- Beim Einsatz des Gerätes in Anwesenheit von Kindern ist strenge Aufsicht geboten.
- Die Verwendung von Zubehör, das nicht vom Hersteller empfohlen oder verkauft wird, besteht die Gefahr von Brand, elektrischen Schlages oder von Verletzungen.
- Ziehen Sie den Stecker aus der Steckdose, wenn das Gerät nicht im Einsatz ist, Einzelteile montiert oder demontiert werden, oder das Gerät gereinigt wird. Ziehen Sie den Stecker direkt am Stecker selber und nicht an der Kabelschnur aus der Steckdose.
- Lassen Sie das im Betrieb befindliche Gerät nicht unbeaufsichtigt.
- Stellen Sie das Gerät nicht in der Nähe oder auf einer Gasflamme, einer elektrischen Platte oder an einer Stelle ab, auf der es in Kontakt mit einem Elektroofen oder einem anderen heißen Geräten kommen kann.
- Benutzen Sie das Gerät nicht im Freien.
- Benutzen Sie das Gerät ausschließlich für den Zweck, für den es gedacht ist.
- Stellen Sie das Gerät immer auf eine stabile, flache und trockene Oberfläche.
- Das Gerät ist nur auf den privaten Gebrauch ausgelegt. Der Hersteller ist nicht verantwortlich für Unfälle, die als Folge von unsachgemäßem Gebrauch des Geräts oder Nichtbefolgen der in dieser Anleitung aufgeführten Regeln entstehen.
- Sämtliche Reparaturen, abgesehen von der gewöhnlichen Pflege, sind durch den Hersteller oder dessen Kundendienst zu übernehmen.
- Das Gerät, das Kabel oder den Stecker niemals in Wasser oder in andere Flüssigkeiten tauchen.
- Sorgen Sie dafür, dass Kinder das Netzkabel oder das Gerät nicht berühren können.
- Netzkabel vor scharfen Kanten, heißen Gegenständen oder anderen Wärmequellen schützen.
- Um das Elektroschockrisiko zu minimieren, darf der Staubsauger nicht im Freien bzw. auf nassen Flächen benutzt werden.
- Benutzen Sie den Staubsauger ausschließlich gemäß den Angaben in dieser Bedienungsanleitung.
- Ziehen Sie das Gerät nie an der Schnur. Benutzen Sie die Schnur nicht als Henkel zum Tragen des Geräts. Klemmen Sie die Schnur nicht zwischen einer Tür ein und legen Sie diese nicht um Ecken bzw. scharfe Kanten. Ziehen Sie den Staubsauger nie über die Schnur. Legen Sie die Schnur nicht in die Nähe von heißen Flächen.
- Berühren Sie den Stecker bzw. den Staubsauger nicht, wenn Sie nasse Hände haben.
- Führen Sie keine Gegenstände in die Öffnungen des Staubsaugers ein. Benutzen Sie das Gerät nicht, wenn eine Öffnung blockiert ist.
- Bringen Sie Haare, lockere Kleidung, Finger oder andere Körperteile nicht in die Nähe der Staubsaugeröffnungen bzw. der beweglichen Teile.

- Seien Sie äußerst vorsichtig, wenn Sie Treppen saugen.
- Benutzen Sie das Gerät nicht zum Aufsaugen von brennbaren oder entflammaren Flüssigkeiten, wie z.B. Benzin. Benutzen Sie das Gerät ebenfalls nicht in der Nähe von solchen Stoffen.
- Entfernen Sie grosse und scharfe Teile vom Boden, bevor Sie diesen staubsaugen, um zu vermeiden, dass das Gerät beschädigt werden könnte.
- Halten Sie den Stecker beim Aufrollen fest und lassen Sie diesen nicht hin- und herschlingern.
- Ziehen Sie den Stecker aus der Steckdose, bevor Sie den Schlauch anschliessen.
- Saugen Sie keine brennenden oder rauchenden Gegenstände, wie z.B. Zigarettenkippen, Streichhölzer oder heisse Asche, mit dem Gerät auf.
- Benutzen Sie den Staubsauger nicht ohne Staubsaugerbeutel oder Filter.

BEWAHREN SIE DIESE INSTRUKTIONEN GUT AUF.

TEILE

1. Filter des Staubbehälters
2. Staubbehälter
3. Taste zur Leerung des Staubbehälters
4. Bodenbürste
5. Taste Ein- und Ausziehen der Bürsten
6. Ausziehbares Rohr
7. Schiebetaste für Rohrlänge
8. Griff Schlauch mit Ventil
9. Flexibler Schlauch
10. Verbindungsstück für den Schlauch
11. Griff
12. Ein/Aus-Taste
13. Kabelaufrolltaste
14. Lüftungsschlitze
15. Taste zur Entfernung des Staubbehälters
16. Fugendüse
17. Möbelsaugdüse
18. Staubbürste



MONTAGE

Ziehen Sie immer den Netzstecker aus der Steckdose, bevor Sie Einzelteile montieren oder demontieren. Achten Sie darauf, dass sich der Staubbehälter an der richtigen Stelle befindet.

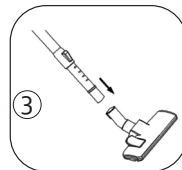
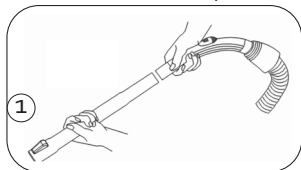
FLEXIBLER SCHLAUCH

- Montage: Stecken Sie das Verbindungsstück des flexiblen Schlauchs in die Verbindungsöffnung auf der Vorderseite des Staubsaugers bis es einrastet.
- Demontage: Zur Entriegelung drücken Sie die Entriegelungstasten an der Seite des Verbindungsstücks ein.



TELESKOPROHR

1. Stecken Sie den Handgriff des Schlauchs in das Teleskoprohr.
2. Stellen Sie beim Teleskoprohr die gewünschte Länge ein. Drücken Sie dafür den Schiebeknopf auf dem Rohr nach vorne und ziehen Sie vorsichtig am unteren Ende des Rohrs. Lassen Sie den Schiebeknopf los, wenn die gewünschte Länge erreicht ist und lassen Sie das Rohr einrasten.
3. Schieben Sie das Teleskoprohr in den Staubsaugerfuß, bis dass es fest sitzt.



ZUBEHÖR

1. Spaltensauger mit Staubbürstchen: für schwer erreichbare Plätze, wie z.B. Heizkörper, Spalten, Ecken, zwischen Kissen, etc.
2. Staubbürste: für Möbel, Regale...
3. Möbelsaugdüse: Zur einfachen, schnellen und gründlichen Reinigung von Polstermöbeln.




GEBRAUCH

1. Ziehen Sie als Erstes das Kabel aus dem Gerät, bis dass Sie eine ausreichende Länge haben. Stecken Sie danach den Stecker in die Steckdose. Die gelbe Markierung auf dem Kabel gibt die maximale Länge an. Diese darf nicht überschritten werden.
2. Um das Gerät anzuschalten drücken Sie auf das auf das Fusspedal mit dem Symbol
3. Die Saugkraft kann über das Ventil auf dem Griff des Schlauchs geregelt werden. Das Gerät besitzt eine starke Saugkraft. Dadurch kann sich die Staubsaugerbürste am Boden festsaugen. Wenn Sie die Saugkraft reduzieren möchten, können Sie das Ventil auf dem Griff des Schlauchs öffnen.

· Teppiche: Sorgen Sie dafür, dass der Schalter auf der Bürste auf

· Harte Böden: Sorgen Sie dafür, dass der Schalter auf der Bürste auf

- Wenn Sie fertig sind mit dem Staubsaugen ziehen Sie erst den Stecker aus der Steckdose und rollen Sie anschliessend das Kabel automatisch auf, indem Sie mit dem Fuss auf das Pedal mit dem  Symbol drücken. Achten Sie darauf, dass der Stecker nicht hin- und herschlingert während des Aufrollens. Dies können Sie kontrollieren, indem Sie das Kabel durch Ihre Hand laufen lassen während des Aufrollens. So können Sie Schäden am Gerät vermeiden.

REINIGUNG UND WARTUNG

STAUBBEHÄLTER LEEREN UND REINIGEN

Leeren Sie den Staubbehälter regelmäßig. Achten Sie darauf, dass der Staub im Staubbehälter die maximale Füllhöhe nicht überschreitet.

- Halten Sie den Griff des Staubsaugers fest und drücken Sie auf die Taste. Ziehen Sie nun den Staubbehälter aus dem Staubsauger.
- Halten Sie den Staubbehälter über den Mülleimer. Drücken Sie die Taste zur Leerung des Staubbehälters. Der Boden wird entriegelt und der Staub fällt heraus.
- Falls nötig, wischen Sie den Staubbehälter mit einem feuchten, weichen Tuch ab.
- Wenn sämtlicher Staub aus dem Staubbehälter entfernt ist, lassen Sie den Boden wieder einrasten.



Zur Vermeidung von Saugkraftverlusten ist es wichtig, dass nach dem Leeren des Staubbehälters der längliche Innenfilter auf Verstopfungen überprüft wird.

- Entfernen Sie den Staubbehälter dazu vollständig, indem sie ihn entgegen dem Uhrzeigersinn vom Griff lösen. Beachten Sie dabei die Verriegelungen auf dem Staubbehälter.
- Öffnen Sie anschließend die Oberseite des Filtersystems. Der runde Filter ist jetzt sichtbar.
- Nehmen Sie diesen aus dem Gerät, sodass die Zyklonabscheider sichtbar werden. Reinigen Sie den Plastikfilter sowohl oberhalb als unterhalb des Plastikfilters, sodass alle Löcher frei von Staub sind. Wenn Sie dies mit Wasser tun, müssen Sie darauf achten, dass der Plastikfilter vollständig getrocknet ist, bevor Sie ihn erneut verwenden.



DIE FILTER

Im Gerät befinden sich 3 Filter. Bei einem normalen Reinigungsvorgang ist es schon ausreichend, die Filter durch Klopfen von Staub zu befreien. Es ist empfehlenswert, die Filter 3 bis 4-mal im Jahr gründlich unter lauwarmem, fließendem Wasser zu reinigen. Achten Sie darauf, dass diese komplett trocken sind, bevor sie erneut ins Gerät eingesetzt werden. Falls nötig können die Filter auch ausgetauscht werden. Direkte Sonneneinstrahlung oder stärkere Erwärmung sind zu vermeiden. Um Verformungen zu vermeiden, geben Sie die Filter niemals in die Waschmaschine. Verwenden Sie keine Scheuer- oder Reinigungsmittel und spülen Sie die Filter von der Unterseite her durch.

1. Der runde Filter befindet sich oberhalb des Staubbehälters.
2. Wenn Sie den Staubbehälter aus dem Gerät nehmen, sehen Sie den Filter an der Luftzufuhr des Geräts. Sorgen Sie dafür, dass sie stets frei von Staub und Schmutz ist.



3. Im Rad des Staubsaugers befindet sich ein Gitter für den HEPA-Filter. Dieses kann leicht entfernt werden, indem Sie das Gitter gegen den Uhrzeigersinn drehen und es vom Gerät abnehmen. Der HEPA-Filter wird auf die gleiche Weise entfernt. Reinigen Sie den Filter oder tauschen Sie ihn aus und setzen Sie ihn wieder ein, indem Sie zuerst den HEPA-Filter und dann das Gitter in Position bringen und im Uhrzeigersinn festdrehen.



ACHTUNG

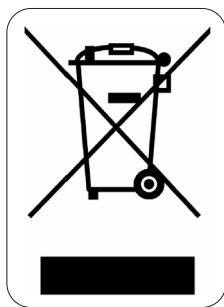
- Achten Sie auf eine korrekte Montage aller Einzelteile, bevor Sie den Staubsauger erneut verwenden.
- Benutzen Sie den Staubsauger stets mit eingesetzten Filtern. Tun Sie das nicht, kann dies zum Verlust an Saugkraft oder zu Motorschäden führen.
- Ziehen Sie den Netzstecker aus der Steckdose, bevor Sie die Filter reinigen.
- Geben Sie den Filter nicht in die Spülmaschine.
- Benutzen Sie keinen Föhn, um die Filter zu trocknen.

HÄUFIG GESTELLTE FRAGEN

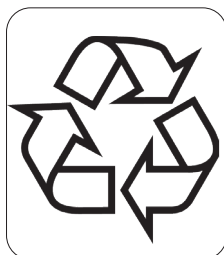
| Problem | Ursache | Lösung |
|------------------------------------|--|---|
| Das Gerät geht nicht an. | Das Gerät ist nicht angeschlossen. | Stecken Sie den Stecker in die Steckdose. |
| | Das Gerät ist nicht eingeschaltet. | Drücken Sie den An-/Ausschalter. |
| Das Gerät funktioniert nicht mehr. | Das Gerät ist überhitzt, deshalb ist die Sicherheit beeinträchtigt. Dies kann durch verschmutzte Filter oder eine Verstopfung verursacht werden. | Lassen Sie das Gerät abkühlen. Wenn das Gerät abgekühlt ist, wird es erneut funktionieren. Reinigen Sie die Filter und überprüfen Sie, ob der Schlauch verstopft ist. |
| Die Saugkraft ist zu schwach. | Das Gerät ist nicht gut montiert, wodurch die Saugkraft verloren geht. | Überprüfen Sie, ob alles korrekt montiert ist. Entfernen Sie alle Accessoires und montieren Sie diese anschließend erneut Schritt für Schritt. |

| | | |
|---|--|--|
| | Der Staubbehälter ist voll. | Leeren Sie den Staubbehälter und sorgen Sie dafür, das maximale Fassungsvermögen nicht zu überschreiten. |
| | Der Schlauch ist verstopft. | Stecken Sie den Schlauch umgekehrt (mit dem Griff) in die Saugöffnung des Geräts. Die Verstopfung wird auf die andere Seite gesogen, sodass der Schlauch erneut frei wird. |
| | Die Filter sind verschmutzt. | Reinigen Sie alle Filter sorgfältig, wie in dieser Bedienungsanleitung beschrieben. Es ist sehr wichtig, dass Sie alle Filter gründlich reinigen. |
| | Das Ventil über dem Griff des Schlauchs ist geöffnet. | Schließen Sie das Ventil. |
| | Die Filter sind verstopft. | Nach einiger Zeit verstopfen die Poren der Filter. Tauschen Sie die Filter aus. |
| Das Gerät riecht verschmort. | Das Gerät ist überhitzt. | Schalten Sie das Gerät sofort aus und lassen Sie es abkühlen. Reinigen Sie den Staubbehälter und die Filter. |
| Die rote Leuchte im hinteren Bereich des Geräts brennt. | Die Filter sind verschmutzt oder der Schlauch ist verstopft. | Reinigen Sie die Filter und entfernen Sie die Verstopfung. Heben Sie alle großen Gegenstände auf, bevor Sie mit dem Saugen beginnen. |

ENTSORGEN



Dieses Symbol auf dem Produkt oder seiner Verpackung weist darauf hin, dass dieses Produkt nicht als normaler Haushaltsabfall zu behandeln ist, sondern an einem Sammelpunkt für das Recycling von elektrischen und elektronischen Geräten abgegeben werden muss. Durch Ihren Beitrag zum korrekten Entsorgen dieses Produkts schützen Sie die Umwelt und die Gesundheit Ihrer Mitmenschen. Umwelt und Gesundheit werden durch falsches Entsorgen gefährdet. Weitere Informationen über das Recycling dieses Produkts erhalten Sie von Ihrem Rathaus, Ihrer Müllabfuhr oder dem Geschäft, in dem Sie das Produkt gekauft haben.



Das Verpackungsmaterial ist wiederverwertbar. Entsorgen Sie die Verpackung umweltgerecht und führen Sie sie der Wertstoffsammlung zu.

WARRANTY

Dear client ,

All of our products are always submitted to a strict quality control before they are sold to you.

Should you nevertheless experience problems with your device, we sincerely regret this.

In that case, we kindly request you to contact our customer service.

Our staff will gladly assist you.



+32 14 21 71 91



info@linea2000.be

Monday – Thursday: 8.30 – 12.00 and 13.00 – 17.00

Friday: 8.30 – 12.00 and 13.00 – 16.30

This appliance has a two year warranty period. During this period the manufacturer is responsible for any failures that are the direct result of construction failure. When these failures occur the appliance will be repaired or replaced if necessary. The warranty will not be valid when the damage to the appliance is caused by wrong use, not following the instructions or repairs executed by a third party. The guarantee is issued with the original till receipt. All parts, which are subject to wear, are excluded from the warranty. If your device breaks down within the 2-year warranty period, you can return the device together with your receipt to the shop where you purchased it.

The guarantee on accessories and components that are liable to wear-and-tear is only 6 months.

The guarantee and responsibility of the supplier and manufacturer lapse automatically in the following cases:

- If the instructions in this manual have not been followed.
- In case of incorrect connection, e.g., electrical voltage that is too high.
- In case of incorrect, rough or abnormal use.
- In case of insufficient or incorrect maintenance.
- In case of repairs or alterations to the device by the consumer or non-authorized third parties.
- If the customer used parts or accessories that are not recommended or provided by the supplier / manufacturer.

SAFETY INSTRUCTIONS

When using electrical appliances, basic safety precautions should always be taken, including the following:

- Read all instructions carefully. Keep this manual for future reference.
- Make sure all packaging materials and promotional stickers have been removed before using the appliance for the first time. Make sure children cannot play with the packaging materials.
- This appliance is intended to be used in household and similar applications such as:
 - staff kitchen areas in shops, offices and other working environments;
 - farm houses;
 - by clients in hotels, motels and other residential type environments;
 - bed and breakfast type environments.
- Children should be supervised to ensure that they do not play with the appliance.
- This appliance can be used by children aged from 16 years and above and persons with reduced physical, sensory or mental capabilities or lack of experience and knowledge if they have been given

supervision or instruction concerning use of the appliance in a safe way and understand the hazards involved. Children shall not play with the appliance. Cleaning and user maintenance shall not be made by children unless they are older than 16 and supervised.

- Keep the appliance and its cord out of reach of children younger than 16 years.
- Before use, check if the voltage stated on the appliance corresponds with the voltage of the power net at your home.
- Always connect the appliance to an earthed socket.
- Do not let the cord hang on a hot surface or on the edge of a table or counter top.
- Never use the appliance when the cord or plug is damaged, after malfunction or when the appliance itself is damaged. In that case, take the appliance to the nearest qualified service center for check-up and repair.
- Close supervision is necessary when the appliance is used near or by children.
- The use of accessories that are not recommended or sold by the manufacturer can cause fire, electrical shock or injuries.
- Unplug the appliance when it is not in use, before assembling or disassembling any parts and before cleaning the appliance. Put all buttons and knobs into the 'off' position and unplug the appliance by grasping the plug. Never unplug by pulling the cord.
- Do not leave a working appliance unattended.
- Never place this appliance near a gas stove or electrical stove or in a place where it may come into contact with a warm appliance.
- Do not use the appliance outdoors.
- Only use the appliance for its intended use.
- Always use the appliance on a steady, dry and level surface.
- Only use the appliance for domestic use. The manufacturer can not be held responsible for accidents that result from improper use of the appliance or not following the instructions described in this manual.
- All repairs should be carried out by the manufacturer or its aftersales service.
- Never immerse the appliance, the cord or the plug in water or any other liquid.
- Make sure that children do not touch the cord or appliance.
- Keep the cord away from sharp edges and hot parts or other heat sources.
- To prevent the risk of electrocution, do not use the vacuum cleaner outdoors or on wet surfaces.
- Only use the vacuum cleaner as described in this instruction booklet.
- Do not pull the cord. Do not use the cord as a handle. Do not jam the cord between a door or do not pull it around corners or sharp edges. Do not run the vacuum cleaner over the cord. Keep the cord away from hot surfaces.
- Do not touch the plug or the vacuum cleaner when you have wet hands.
- Do not put any objects in the openings of the vacuum cleaner. Do not use the appliance when an opening is blocked.
- Keep hair, loose clothing, fingers and other body parts away from openings of the vacuum cleaner and from moving parts.
- Be extra careful when cleaning stairs.
- Never use the vacuum cleaner to pick up any combustible or inflammable liquids like gasoline, or do not use the appliance in places where such substances might be present.
- Remove large and sharp objects from the floor before vacuuming it to prevent possible damage.
- Hold the plug while rewinding the cord onto the cord reel. Do not let the plug whip back and forth during rewinding.
- Unplug the appliance before connecting the hose.
- Do not pick up any burning or smoking objects, like cigarettes, matches or hot ashes.

- Do not use the vacuum cleaner without dust bag and/or filter.

SAVE THESE INSTRUCTIONS

PARTS

1. Filter dust reservoir
2. Dust reservoir
3. Button to empty the dust reservoir
4. Floor nozzle
5. Button to extend/retract brushes
6. Telescopic tube
7. Sliding button for tube length
8. Handle for hose with valve
9. Flexible hose
10. Connector for the hose
11. Handle
12. On/off button
13. Button for cord roll-up system.
14. Air exhaust
15. Button to empty the dust reservoir
16. Crevice vacuum cleaner
17. Furniture nozzle
18. Duster
19. Hard floor brush



ASSEMBLY

Always unplug the appliance from the socket before removing or connecting parts. Make sure that the dust reservoir is always in the correct position.

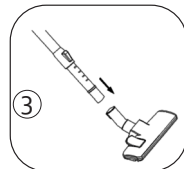
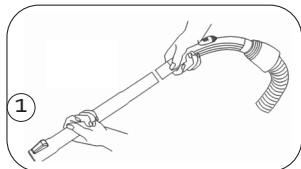
FLEXIBLE HOSE

- Assembly: Push the coupling of the flexible hose into the connector hole until you hear it click.
- Disassembly: to unlock, press the unlock buttons on the sides of the connector.



TELESCOPIC TUBE

1. Put the handle of the hose into the telescopic tube.
2. Set the telescopic tube to the desired length. To do this, push the slide button forward and pull out the bottom part of the tube to make it longer. Release the slide button and let the tube snap into place.
3. Attach the floor nozzle to the telescopic tube by firmly sliding the tube into the nozzle.







ACCESSORIES

1. Crevice nozzle: for hard to reach areas like radiators, crevices, corners, in between pillows,...
2. Dust brush: for furniture, shelves,...
3. Furniture nozzle: for easy, quick and thorough cleaning of upholstered furniture



USE

1. Unwind the cord to a substantial length and plug in the vacuum cleaner. The yellow label on the cord indicates the maximum length of the cord, that should not be exceeded.
2. To turn the vacuum cleaner on and off, press the foot pedal with the  symbol.
3. The suction can be controlled using the valve on the handle of the hose. The appliance has a strong suction force. This could cause the end of the floor nozzle to attach to the floor. If you want to reduce the suction force, you can slide open the valve on the handle of the hose.
 - Carpets: ensure that the switch on the floor nozzle is set to .
 - Hard floors: ensure that the switch on the floor nozzle is set to .
4. When you have finished vacuuming, unplug the vacuum cleaner and automatically rewind the cord by pressing the foot pedal with the  symbol. Make sure that the plug does not whip back and forth while rewinding the cord, by guiding the cord with your hand. This to prevent possible damage.

CLEANING AND MAINTENANCE

EMPTYING AND CLEANING THE DUST RESERVOIR

Empty the dust reservoir regularly. Make sure that the dust in the dust reservoir does not exceed the maximum level.

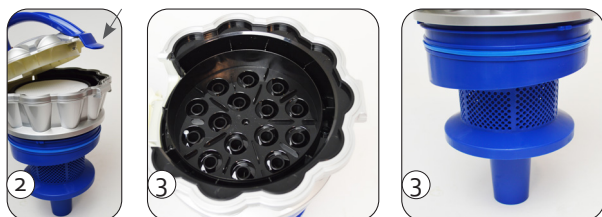
1. Take the handle of the vacuum cleaner and press the button. Carefully remove the dust reservoir from the vacuum cleaner.
2. Hold the dust reservoir above the dustbin. Press the button to empty the dust reservoir. The bottom will click open and the dust will fall out.



3. If necessary, wipe the dust reservoir clean with a soft, damp cloth.
4. Once the dust is removed, close the bottom until you hear it click.

To prevent losing suction after emptying the dust reservoir, it is essential that the long interior filter is checked for blockages.

1. To do this, completely remove the dust reservoir by unscrewing the handle counter-clockwise. Keep an eye on the slots of the dust reservoir.
2. Then open the bottom of the filter system. The round filter is now visible.
3. Take it out of the appliance so that the cyclones are visible. Clean the plastic filter, both the top and the bottom of the plastic filter, so that all of the holes are dust-free. If you do this with water, make sure that the plastic filter is completely dry before using it again.



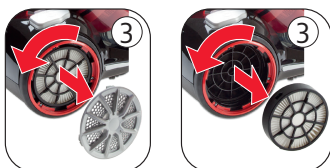
THE FILTERS

The appliance has 3 filters. In a normal cleaning session, it is sufficient to tap out the filters. It is recommended that you thoroughly clean the filters under tepid running water 3 to 4 times per year. Make sure that it is completely dry before putting it back in the appliance. You can also replace them if necessary. Avoid direct sunlight or intense overheating. Never put the filters in the washing appliance to prevent deformation. Do not use abrasive or cleaning products and wash from the bottom of the filter.

1. The round filter is located above the dust reservoir.
2. When you take the dust reservoir out of the appliance, you will see the filter at the air intake of the appliance. Always make sure that it is free of dust and dirt.



3. There is a grille for the HEPA filter in the wheel of the vacuum cleaner. You can easily remove it by turning the grille counter-clockwise and then removing it from the appliance. The HEPA filter is removed from the appliance in the same way. Clean or replace the filter. Then return it to the appliance by first putting the HEPA filter and then the grille into position and turning them clockwise to lock them into position.



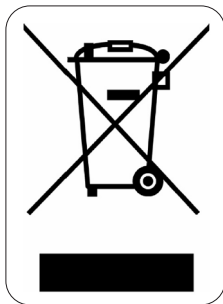
PLEASE NOTE:

- Make sure that all components are correctly assembled before using the vacuum cleaner again.
- Always use the vacuum cleaner with the filters intact. If you do not do this, you may lose suction force or damage the motor.
- Unplug the plug before cleaning the filters.
- Do not put the filter into the dishwasher.
- Do not use a hairdryer to dry the filters.

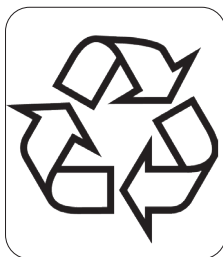
FREQUENTLY ASKED QUESTIONS

| Problem | Cause | Solution |
|---|---|--|
| The appliance does not start. | The appliance is not plugged in. | Put the plug in the socket. |
| | The appliance is not turned on. | Press the on/off switch. |
| The appliance stops working. | The appliance has overheated, so the safety was tripped. This can be caused by dirty filters or a blockage. | Allow the appliance to cool completely. When the appliance has cooled down, it will function again. Clean the filters and check that the hose is not clogged. |
| The suction is too weak. | The appliance is not correctly assembled, so the suction is being lost. | Check that everything is assembled correctly. Remove all of the accessories and then replace them step by step in their place. |
| | The dust reservoir is full. | Empty the dust reservoir and make sure that it does not exceed the maximum level. |
| | The hose is clogged. | Insert the hose in the reverse manner (with the handle) in the suction opening of the appliance. The clog will be suctioned to the other side, which will free the hose. |
| | The filters are dirty. | Carefully clean the filters as described in this manual. It is very important that you already thoroughly clean the filters. |
| | The valve on the handle of the hose is open. | Close the valve. |
| | The filters are congested. | Over time, the pores in the filters will become congested. Replace the filters. |
| There is a burning smell from the appliance. | The appliance is overheated. | Immediately switch off the appliance and let the appliance cool down. Clean the dust reservoir and the filters. |
| The red light on the back of the appliance lights up. | The filters are dirty or the hose is clogged. | Clean the filters and make sure that you remove the clog. Always pick up all large objects before you start to vacuum. |

ENVIRONMENTAL GUIDELINES



This symbol on the product or on its packaging indicates that this product may not be treated as household waste. Instead it must be brought to the applicable collection point for recycling of electrical and electronic equipment. By ensuring this product is disposed of correctly, you will help prevent potential negative consequences for the environment and human health, which could otherwise be caused by inappropriate waste handling of this product. For more detailed information about recycling of this product, please contact your local city office, your household waste disposal service or the shop where you purchased the product.



The packaging is recyclable. Please treat the packaging ecologically.

GARANTIA

Este aparato tiene un periodo de garantía de 2 años a partir de la fecha de compra. Durante el periodo de garantía, el distribuidor será completamente responsable de los defectos directamente asignables a errores del material y fabricación. Cuando se detecten este tipo de errores, y siempre que se estime necesario, el aparato se sustituirá o reparará. A partir de ese momento, el periodo de garantía de 2 años no volverá a iniciarse, sino que seguirá siendo de 2 años a partir del momento de compra. La garantía se concede sobre la base del recibo de caja.

La garantía de los accesorios y componentes sujetos a desgaste es de 6 meses.

La garantía y la responsabilidad/imputabilidad del proveedor y el fabricante expiran automáticamente en los siguientes casos:

- Cuando no se cumplan las instrucciones que aparecen en este manual.
- En el caso de una conexión inadecuada, por ejemplo, a una tensión eléctrica demasiado alta.
- En caso de uso incorrecto, brusco o anormal.
- En caso de insuficiente o incorrecto mantenimiento.
- Si el consumidor o un tercero no autorizado realizan reparaciones o modificaciones en el aparato.
- Si se usan componentes o accesorios que no están recomendados o que no son suministrados por el proveedor/fabricante.

INSTRUCCIONES DE SEGURIDAD

Cuando utilice aparatos eléctricos, se deben seguir las instrucciones de seguridad mencionadas a continuación:

- Lea detenidamente estas instrucciones. Conserve este manual para consultarlo posteriormente.
- Antes del primer uso retire todos los materiales de embalaje y etiquetas promocionales. Asegúrese de que los niños no puedan jugar con el material de embalaje.
- Este aparato es adecuado para su uso en el ámbito doméstico y entornos similares como:
 - Zona de cocina para el personal de tiendas, oficinas y otros entornos profesionales similares.
 - Granjas.
 - Habitaciones de hoteles y moteles, y otros entornos de carácter residencial.
 - Habitaciones de invitados o similares.
- Supervise en todo momento a los niños para que no jueguen con el aparato.
- Este aparato puede ser utilizado por niños de 16 años o más, personas con discapacidad física o sensorial, o personas con capacidad mental limitada o falta de experiencia o conocimiento, siempre, y en tanto en cuanto, dichas personas estén vigiladas o hayan recibido instrucciones sobre el uso del aparato de manera segura y conozcan los peligros del uso del mismo. Los niños no deben jugar con el ventilador. El mantenimiento y la limpieza del dispositivo no deben ser realizados por niños, a menos que tengan 16 años o más y estén supervisados por un adulto.
- Mantenga el aparato fuera del alcance de los niños.
- Atención: el aparato no puede ser utilizado con un temporizador externo o un mando a distancia separado.
- Antes de utilizarlo, compruebe si el voltaje indicado en el aparato corresponde al voltaje de la electricidad de su casa.
- Conecte siempre el horno a una toma de corriente con conexión a tierra.
- No permita que el cable cuelgue sobre una superficie o el borde de una mesa o encimera.
- No utilice nunca el aparato si el cable o el enchufe están dañados, después de un mal funcionamiento de la unidad o si están dañados. Lleve el aparato al distribuidor autorizado más cercano para la inspección y reparación.

- Se requiere supervisión cuando el aparato es usado por o cerca de niños.
- El uso de accesorios no recomendados o vendidos por el fabricante puede causar incendios, descargas eléctricas o lesiones.
- Desenchufe la toma de corriente cuando no se usa, para montar o desmontar piezas y antes de limpiarlo. Ponga todos los botones en posición desconectado ("off") y desconecte el enchufe de la toma de corriente. Nunca tire del cable para desenchufarlo.
- No deje que el aparato funcione sin supervisión.
- No encienda nunca el aparato cerca de una estufa de gas o eléctrica, ni en un lugar donde pueda entrar en contacto con un horno eléctrico o con otro aparato caliente.
- No utilice el aparato en el exterior.
- Utilice el aparato sólo para el fin para el que se ha fabricado.
- Coloque siempre el aparato sobre una superficie firme, horizontal y seca.
- Utilice el aparato sólo para uso doméstico. El fabricante no es responsable de los accidentes que resulten del uso incorrecto del aparato, ni del incumplimiento de las normas establecidas en este manual.
- Todas las reparaciones aparte del mantenimiento ordinario de la unidad deben ser efectuadas por el fabricante o por su servicio post-venta.
- No sumerja nunca el aparato, el cable o el enchufe en agua o cualquier otro líquido.
- Asegúrese de que los niños no puedan tocar el cable eléctrico o el aparato.
- Mantenga el cable alejado de bordes afilados y piezas calientes u otras fuentes de calor.
- Para prevenir el riesgo de electrocución, no use el aparato en exteriores o sobre superficies mojadas o húmedas.
- Use el aparato sólo como se indica en este manual de instrucciones.
- No tire del cable. No use el cable como un asa. No coloque el cable entre una puerta ni lo arrastre por superficies afiladas o en punta. No tire de la aspiradora por el cable. Mantenga el cable alejado de las superficies calientes.
- No toque el enchufe o el aparato con las manos mojadas o húmedas.
- No introduzca ningún objeto en las oberturas del aparato. No use el aparato si algunas de las oberturas está obstruida.
- Mantenga el pelo, trozos de tela, los dedos u otras partes del cuerpo alejados de las oberturas y de las partes móviles del aparato.
- Tenga especial cuidado cuando limpie las escaleras.
- Nunca use la aspiradora para aspirar líquidos inflamables o combustibles como gasolina, ni utilice el aparato en lugares en los que pueda haber estas sustancias.
- Retire los objetos grandes o afilados del suelo antes de aspirar para evitar posibles daños.
- Sujete el enchufe al enrollar el cable. No deje oscilar el enchufe al enrollar el cable.
- Saque el enchufe de la toma de corriente antes de conectar el tubo flexible al aparato.
- No aspire objetos ardiendo o humeando, como cigarrillos, fósforos o cenizas calientes.
- No use la aspiradora sin la bolsa de polvo y/o filtro.

GUARDE ESTAS INSTRUCCIONES.

PIEZAS

1. Filtro del depósito de polvo
2. Depósito de polvo
3. Botón para vaciar el depósito de polvo
4. Boquilla de aspiración
5. Botón para extraer y retraer los cepillos
6. Tubo telescópico
7. Botón deslizante para la longitud del tubo
8. Asa del tubo con tapa
9. Tubo flexible
10. Conector para el tubo
11. Asa
12. Botón de encendido/apagado
13. Botón del sistema de enrollado de cable
14. Salida de aire
15. Botón para extraer el depósito de polvo
16. Accesorio para hendiduras
17. Boquilla de aspiración para muebles
18. Cepillo para polvo



MONTAJE

Saque siempre el enchufe de la toma de la pared antes del (des)montaje. Asegúrese de que el depósito de polvo esté bien colocado.

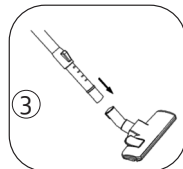
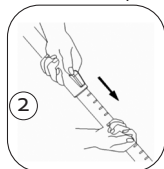
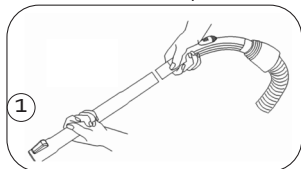
TUBO FLEXIBLE

- Montaje: inserte el conector del tubo flexible en el orificio de conexión de la parte delantera de la aspiradora hasta que oiga un clic.
- Desmontaje: para desbloquear, presione los botones de liberación del lateral del conector.



TUBO TELESCÓPICO

1. Inserte el mango del tubo flexible en el tubo telescópico.
2. Ponga el tubo telescópico a la longitud deseada. Empuje el botón deslizante del tubo hacia delante y tire de la parte inferior del tubo para hacerlo más largo. Entonces suelte el botón deslizante y deje que el tubo haga clic en su lugar.
3. Inserte el tubo telescópico en la boquilla para suelos hasta que encaje.



ACCESORIOS

1. Boquilla con cepillo para polvo: para lugares de difícil acceso, tales como radiadores, grietas, esquinas, entre cojines,...
2. Cepillo de limpieza: para muebles, estanterías, ...
3. Boquilla de aspiración para muebles: para limpiar fácilmente, con rapidez y en profundidad, muebles tapizados.



USO

1. Desenrolle primero el cable hasta una longitud suficiente e inserte el enchufe en la toma de corriente. La etiqueta amarilla del cable indica la longitud máxima del cable, que no se puede exceder.
2. Para encender o apagar presiona el pedal con el símbolo
3. La potencia de aspiración se puede regular por medio de la tapa presente en el asa del tubo. El aparato tiene una gran potencia de aspiración. Esto permite que la boquilla de aspiración se fije en la superficie. Cuando desee reducir la potencia de aspiración puede abrir la tapa situada en el asa del tubo.
 - Alfombras: asegúrese de que el conmutador en la boquilla de aspiración está en
 - Suelos duros: asegúrese de que el conmutador en la boquilla de aspiración está en
4. Cuando termine de pasar la aspiradora, saque el enchufe de la toma de corriente y enrolle el cable automáticamente presionando el pedal con el símbolo

LIMPIEZA Y MANTENIMIENTO

VACIAR Y LIMPIAR EL DEPÓSITO DE POLVO

Vacíe con frecuencia el depósito de polvo. Preste atención a que el polvo en el depósito de polvo no supera el nivel máximo.

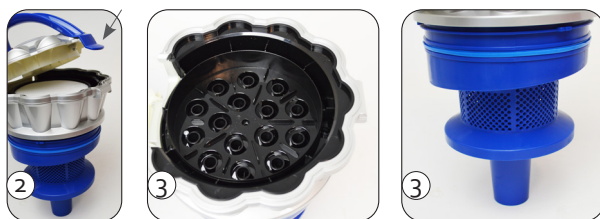
1. Sujete el asa de la aspiradora y presione el botón. Retire el depósito de polvo de la aspiradora con cuidado.



- Mantenga el depósito de polvo sobre el cubo de la basura. Presione el botón para vaciar el depósito de polvo. El fondo se abre y el polvo cae.
- En caso necesario, limpie del depósito de polvo con un paño húmedo y suave.
- Una vez que se haya eliminado el polvo del depósito, vuelva a conectar el fondo.

Para evitar la pérdida de potencia de aspiración después de vaciar el depósito de polvo, es muy importante revisar la presencia de obstrucciones en el filtro interior alargado.

- Para ello debe extraer el depósito de polvo completamente. Esto puede hacerlo girando el asa hacia la izquierda y retirando el depósito. Al hacerlo, tenga en cuenta las ranuras del depósito de polvo.
- A continuación, abra la parte superior del sistema de filtro. El filtro redondo será visible.
- Extráigalo del aparato para que los ciclones sean visibles. Limpie el filtro de plástico, tanto la parte superior como la inferior, de tal manera que se elimine el polvo de todos los orificios. Si hace esto con agua, debe prestar atención a que el filtro de plástico está completamente seco antes de volver a utilizarlo.



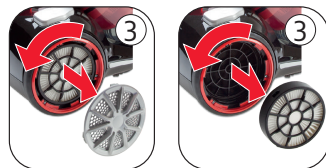
LOS FILTROS

En el aparato hay 3 filtros. Para una limpieza normal es suficiente con sacudir los filtros. Se recomienda enjuagar bien los filtros 3 o 4 veces al año con agua corriente tibia. En ese caso, debe prestar atención a que están completamente secos antes de volver a colocarlos en el aparato. En caso necesario también puede reemplazarlos. Evite el contacto directo con la luz solar o un calentamiento excesivo. Para evitar deformaciones nunca debe lavar los filtros en la lavadora. No use productos abrasivos o de limpieza y lave el filtro desde la parte inferior.

- El filtro redondo se encuentra en la parte superior del depósito de polvo.
- Cuando retire el depósito de polvo del aparato, verá el filtro en la entrada de aire del aparato. Asegúrese de que este no presenta polvo o suciedad.



- En la rueda de la aspiradora hay una rejilla para el filtro hepa. Esta rejilla se puede retirar fácilmente girándola hacia la izquierda y, a continuación, extrayendo la rejilla del aparato. El filtro hepa se retira del aparato de la misma manera. Limpie o cambie el filtro y vuelva a colocarlo. Para ello, inserte primero el filtro hepa en su posición y, a continuación, la rejilla. Por último, apriete la rejilla girándola hacia la derecha.



ATENCIÓN

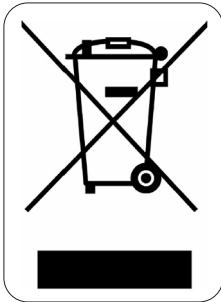
- Asegúrese de que todos los componentes se han montado correctamente antes de volver a utilizar la aspiradora.
- Siempre debe utilizar la aspiradora con los filtros colocados en su lugar. Si no lo hace, esto podría causar una pérdida de la potencia de aspiración o daños en el motor.
- Retire el enchufe de la toma de corriente antes de limpiar los filtros.
- No lave el filtro en el lavavajillas.
- No use un secador de pelo para secar los filtros.

PREGUNTAS FRECUENTES

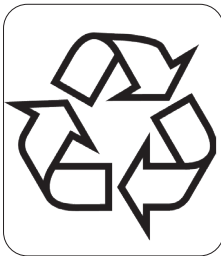
| Problema | Causa | Solución |
|---|---|--|
| El aparato no arranca. | El aparato no está conectado. | Introduzca el enchufe en la toma de corriente. |
| | El aparato no está encendido. | Presione en el interruptor de encendido/apagado. |
| El aparato ha dejado de funcionar. | El aparato se ha sobrecalentado, razón por la cual ha saltado el dispositivo de seguridad. Esto puede deberse a que los filtros están sucios o a una obstrucción. | Deje que el aparato se enfríe. Cuando el aparato se haya enfriado volverá a funcionar. Limpie los filtros y compruebe que el tubo no está obstruido. |
| La potencia de aspiración es demasiado débil. | El aparato no se ha montado correctamente, perdiendo así la potencia de aspiración. | Compruebe que todo se ha montado correctamente. Retire todos los accesorios y vuelva a colocar, paso a paso, todos los accesorios en el lugar correspondiente. |
| | El depósito de polvo está lleno. | Vacíe el depósito de polvo y asegúrese de que no se excede el nivel máximo. |
| | El tubo está obstruido. | Introduzca el tubo girado (con el asa) en la abertura de succión del aparato. La obstrucción se aspirará hacia el otro lado, liberando así el tubo. |
| | Los filtros están sucios. | Limpie todos los filtros con cuidado, tal y como se describe en este manual. Es importante que limpie bien todos los filtros. |
| | La tapa que se encuentra encima del asa del tubo está abierta. | Cierre la tapa. |
| | Los filtros están saturados. | Pasado un tiempo los poros de los filtros se saturan. Cambie los filtros. |
| El aparato huele a quemado. | El aparato se ha sobrecalentado. | Apague el aparato inmediatamente y deje que se enfríe. Limpie el depósito de polvo y los filtros. |

| | | |
|---|---|---|
| <p>La luz roja se enciende en la parte posterior del aparato.</p> | <p>Los filtros están sucios o el tubo está obstruido.</p> | <p>Limpie los filtros y asegúrese de que la obstrucción se elimina. Recoja todos los objetos de gran tamaño antes de empezar a aspirar.</p> |
|---|---|---|

DIRECTRICES MEDIOAMBIENTALES



El símbolo en el producto o en el embalaje indica que este producto no puede ser tratado como residuo doméstico. Se debe llevar a un lugar en el que se reciclan equipos eléctricos y electrónicos. Si se asegura de que este producto se desecha correctamente, usted ayudará a evitar posibles consecuencias negativas para las personas y el medio ambiente que serían causados por un tratamiento de residuos inadecuado. Para obtener información más detallada sobre el reciclaje de este producto, póngase en contacto con su ayuntamiento, o con la empresa o departamento responsable del servicio de recogida de basura doméstica, o con la tienda donde adquirió el producto.



El material de embalaje es reciclable. Trate el embalaje de una manera medioambientalmente responsable.

GARANZIA

La garanzia dell'apparecchio è valida per 2 anni a partire dalla data di acquisto. Durante il periodo di validità della garanzia, il distributore si assume la piena responsabilità dei difetti dei materiali o di quelli di fabbricazione. In caso di presenza di tali difetti, se necessario, si procederà alla sostituzione o alla riparazione dell'apparecchio. Il periodo di garanzia di 2 anni non ricomincia in quel momento, ma continua per 2 anni dalla data di acquisto dell'apparecchio. Per la garanzia fa fede la data riportata sullo scontrino. Se l'apparecchio si rivela difettoso nel periodo di validità della garanzia, cioè 2 anni, potete portarlo, insieme allo scontrino, nel negozio dove l'avete acquistato.

La garanzia sugli accessori e sui componenti soggetti a usura è di 6 mesi.

La garanzia e la responsabilità del negoziante e del produttore decadono automaticamente nei seguenti casi:

- mancata osservanza delle istruzioni contenute nel presente manuale;
- errato collegamento, per esempio con tensione elettrica troppo alta;
- uso errato, anormale e manesco;
- manutenzione insufficiente o errata;
- riparazione o modifiche all'apparecchio eseguite dal cliente o da terzi non autorizzati;
- uso di accessori o componenti non raccomandati o forniti dal negoziante o dal produttore.

INDICAZIONI DI SICUREZZA

- Quando si utilizzano dispositivi elettrici, è necessario tenere presenti le seguenti istruzioni di sicurezza:
- Leggere con attenzione le presenti istruzioni. Conservare le istruzioni per possibili future consultazioni.
- Prima di utilizzare il prodotto, togliere tutti gli imballi e gli eventuali adesivi promozionali. Assicurarsi che i bambini non giochino con gli imballaggi.
- Questo apparecchio è destinato unicamente all'uso domestico e in ambienti analoghi, quali:
 - angoli cottura riservati al personale nei negozi, negli uffici e in altri ambienti professionali
 - Fattorie
 - Camere di alberghi, motel e altre strutture ricettive residenziali
 - Camere per vacanze o ambienti analoghi
- L'apparecchio può essere utilizzato da bambini di età superiore a 16 anni e da persone con ridotte capacità fisiche, sensoriali o mentali, o con mancanza di esperienza o conoscenza, solo se sorvegliati o se hanno ricevuto istruzioni sull'uso sicuro dell'apparecchio e ne comprendono i rischi. I bambini non possono giocare con l'apparecchio. Le operazioni di pulizia e di manutenzione non devono essere effettuate dai bambini di età inferiore a 16 anni e senza sorveglianza.
- Tenere l'apparecchio fuori dalla portata dei bambini di età inferiore a 16 anni.
- Attenzione: l'apparecchio non stato progettato per essere utilizzato con un timer esterno o un sistema di telecomando separato.
- Prima dell'uso, controllare che il voltaggio riportato sull'apparecchio corrisponda a quello della rete elettrica domestica.
- Collegare sempre l'apparecchio a una presa con messa a terra.
- Non lasciare mai il cavo appoggiato su una superficie calda o penzolante dal bordo di un tavolo o della cucina.
- Non utilizzare mai l'apparecchio se il cavo di alimentazione o la spina sono danneggiati, dopo un malfunzionamento o quando è danneggiato. In caso di guasto, portare l'apparecchio presso il centro di assistenza clienti più vicino, in modo che sia controllato e riparato.
- Prestare molta attenzione quando l'apparecchio viene utilizzato da bambini o in loro presenza.
- L'utilizzo di accessori non consigliati o non venduti dal produttore può causare incendi, scosse elettriche o lesioni.

- Togliere la spina dalla presa quando l'apparecchio non è in funzione, prima di montarne o smontarne i componenti e prima di pulirlo. Mettere tutti gli interruttori in posizione "off" ed estrarre la spina della presa afferrandola. Non tirare mai il cavo di collegamento o l'apparecchio per estrarre la spina dalla presa di corrente.
- Non fare funzionare l'apparecchio senza sorveglianza.
- Non posizionare mai l'apparecchio sopra o vicino a un fornello a gas o un fornello elettrico o in luoghi in cui possa venire a contatto con apparecchiature calde.
- Non utilizzare l'apparecchio all'aperto.
- Utilizzare l'apparecchio solo per lo scopo previsto.
- Utilizzare sempre l'apparecchio su una superficie stabile, asciutta e in piano.
- L'apparecchio è inteso solo per uso domestico. Il produttore non è responsabile di incidenti causati da uso improprio dell'apparecchio o dalla mancata osservanza delle istruzioni riportate nel presente manuale.
- Le riparazioni diverse dalla normale manutenzione dell'apparecchio devono essere effettuate dal produttore o dal suo servizio assistenza.
- Non immergere mai l'apparecchio, il cavo elettrico o la spina in acqua o in altri liquidi.
- Evitare che i bambini tocchino il cavo elettrico o l'apparecchio.
- Tenere il cavo lontano da bordi taglienti, da oggetti caldi o da altre fonti di calore.
- Per evitare il rischio di scosse elettriche, l'aspirapolvere non deve mai essere utilizzato all'esterno o su superfici bagnate.
- L'aspirapolvere deve essere utilizzato solo come descritto nel presente manuale.
- Non tirare il cavo. Non utilizzare il cavo come impugnatura. Fare attenzione che il cavo non rimanga impigliato in porte, angoli o punti taglienti. Non passare l'aspirapolvere sopra il cavo. Tenere il cavo lontano da superfici calde.
- Non toccare la spina o l'aspirapolvere con le mani bagnate.
- Non inserire nessun oggetto nelle aperture dell'aspirapolvere. Non utilizzare l'apparecchio quando l'apertura è bloccata.
- Tenere lontano i capelli, gli abiti, le dita e altre parti del corpo dalle aperture dell'aspirapolvere e delle parti in movimento.
- Prestare molta attenzione quando si aspirano le scale.
- Non utilizzare mai l'aspirapolvere per aspirare liquidi infiammabili come benzina e non utilizzarlo in luoghi dove sono presenti tali liquidi.
- Prima di passare l'aspirapolvere, togliere gli oggetti di grandi dimensioni o taglienti dal pavimento, per evitare danni.
- Quando si riavvolge il cavo, tenere ferma la spina. Durante l'avvolgimento, non lasciare libero il cavo di muoversi.
- Togliere la spina dalla presa prima di collegare il tubo all'apparecchio.
- Non aspirare oggetti in fiamme o fumanti, come sigarette, fiammiferi o cenere calda.
- Non utilizzare l'aspirapolvere senza serbatoio e/o filtro.

CONSERVARE LE PRESENTI ISTRUZIONI.

COMPONENTI

1. Filtro serbatoio polvere
2. Serbatoio polvere
3. Tasto svuotamento serbatoio polvere
4. Spazzola per pavimenti
5. Tasto inserimento/estrazione spazzole
6. Tubo telescopico
7. Regolazione lunghezza tubo
8. Impugnatura tubo con valvola
9. Tubo flessibile
10. Raccordo per tubo
11. Impugnatura
12. Tasto on/off
13. Tasto avvolgimento tubo
14. Uscita dell'aria
15. Tasto distacco serbatoio polvere
16. Lancia
17. Spazzola per mobili
18. Spazzola per pavimenti



MONTAGGIO

Togliere sempre la spina dalla presa di corrente prima di montare o smontare l'apparecchio. Assicurarsi che il serbatoio della polvere sia posizionato correttamente.

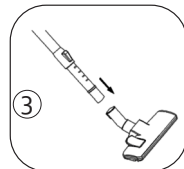
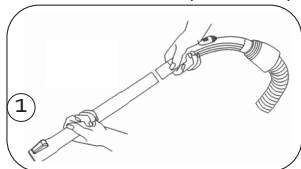
TUBO FLESSIBILE

- Montaggio: posizionare il raccordo del tubo flessibile nell'apertura di collegamento davanti all'aspirapolvere fino quando si sente un clic.
- Smontaggio: per sbloccare, premere i tasti di sblocco sul lato del raccordo.



TUBO TELESCOPICO

1. Inserire l'impugnatura del tubo nel tubo telescopico.
2. Impostare il tubo telescopico alla lunghezza desiderata. Premere il cursore sul tubo in avanti e tirare la parte inferiore del tubo per allungarlo. Lasciare il cursore facendo in modo che il tubo si fissi con un clic.
3. Inserire il tubo telescopico della spazzola per i pavimenti fino a quando si fissa.







ACCESSORI

1. Lancia: per punti difficili da raggiungere come caloriferi, fessure, angoli, tra i cuscini
2. Spazzola per la polvere: per mobili, scaffali ...
3. Spazzola per i mobili: per pulire in modo semplice, rapido e profondo mobili con imbottitura



UTILIZZO

1. Srotolare il cavo alla lunghezza necessaria e inserire la spina nella presa di corrente. L'etichetta gialla sul cavo indica la lunghezza massima, oltre la quale il cavo non deve essere tirato.
2. Per accendere e spegnere l'apparecchio, premere sul pedale con il simbolo .
3. La potenza di aspirazione può essere regolata con la valvola situata sull'impugnatura del tubo. L'apparecchio ha una grande potenza di aspirazione. È quindi possibile che la bocchetta di aspirazione si attacchi al pavimento. Per ridurre la potenza di aspirazione, è possibile aprire la valvola situata sull'impugnatura del tubo.
 - Tappeti: assicurarsi che l'interruttore sulla bocchetta per i pavimenti sia su .
 - Pavimenti duri: assicurarsi che l'interruttore sulla bocchetta per i pavimenti sia su .
4. Una volta terminate le operazioni di aspirazione, togliere la spina dalla presa di corrente e avvolgere il cavo automaticamente premendo il pedale con il simbolo . Per evitare l'effetto frusta durante l'avvolgimento, accompagnare il cavo con la mano. Ciò per evitare possibili danni.

PULIZIA E MANUTENZIONE

VUOTARE E PULIRE IL SERBATOIO DELLA POLVERE

Vuotare il serbatoio con regolarità. Fare attenzione che la polvere nel serbatoio non superi il livello massimo.

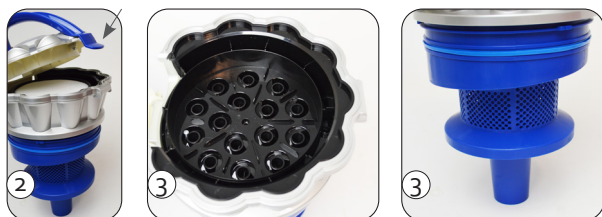
1. Afferrare l'impugnatura del serbatoio e premere il tasto. Staccare con attenzione il serbatoio dall'aspirapolvere.
2. Tenerlo su un cestino della spazzatura. Premere il tasto di svuotamento del serbatoio della polvere. Il fondo si apre con un clic e la polvere esce.



3. Se necessario, pulire il serbatoio con un panno morbido e umido.
4. Quando è stata eliminata tutta la polvere, riposizionare il coperchio sul fondo.

Per evitare perdite di potenza dopo lo svuotamento del serbatoio è necessario controllare che non vi siano blocchi nel filtro interno lungo.

1. Per eseguire questo controllo, staccare completamente il serbatoio afferrandolo per l'impugnatura e ruotandolo in senso antiorario. Tenere conto delle aperture presenti sul serbatoio.
2. Aprire la parte inferiore del sistema del filtro. Ora è visibile il filtro circolare.
3. Togliere il serbatoio dall'apparecchio in modo che siano visibili i filtri a ciclone. Pulire il filtro di plastica, sia in alto che in basso, in modo che tutti i fori siano liberi dalla polvere. Se si lava con acqua, fare attenzione che il filtro in plastica sia completamente asciutto prima di utilizzarlo di nuovo.



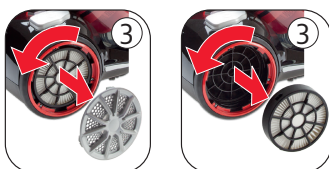
I FILTRI

Nell'apparecchio ci sono 3 filtri. Dopo ogni operazione di aspirazione, è sufficiente scuotere il filtro. Si consiglia di pulire a fondo il filtro 3 o 4 volte l'anno sciacquandolo con acqua tiepida. Assicurarsi che sia completamente asciutto prima di rimetterlo nell'apparecchio. Se necessario, è possibile sostituirlo. Evitare il contatto diretto con la luce del sole e le alte temperature. Non mettere mai il filtro in lavatrice, per evitare che si deformi. Non utilizzare abrasivi o detersivi e lavare solo dal lato inferiore.

1. Il filtro circolare si trova in alto al serbatoio della polvere.
2. Quando si toglie il serbatoio della polvere dall'apparecchio, si vede il filtro sull'ingresso dell'aria. Assicurarsi che questo sia sempre libero da polvere e sporco.



3. Nella ruota dell'aspirapolvere si trova una griglia per il filtro HEPA. Questo può essere estratto facilmente dall'apparecchio dopo aver girato in senso antiorario la griglia. Allo stesso modo si estrae il filtro HEPA. Pulire o sostituire il filtro e riposizionarlo riapplicando prima il filtro HEPA e poi la griglia e girandoli in senso orario.



ATTENZIONE

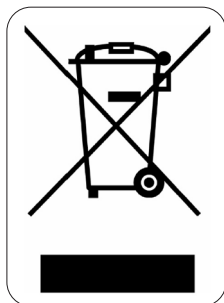
- Assicurarsi che tutti i componenti siano montati correttamente prima di utilizzare di nuovo l'aspirapolvere.
- Utilizzare l'aspirapolvere sempre con i filtri in posizione. In caso contrario, si potrebbero avere perdite di potenza o danni al motore.
- Togliere la spina dalla presa di corrente prima di pulire i filtri.
- Non lavare i filtri in lavastoviglie.
- Non utilizzare l'asciugacapelli per asciugare i filtri.

DOMANDE PIÙ FREQUENTI

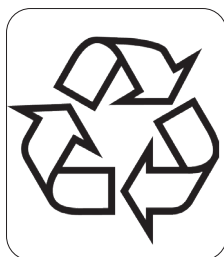
| Problema | Causa | Soluzione |
|--|--|--|
| L'apparecchio non si avvia. | L'apparecchio non è collegato alla corrente. | Inserire la spina nella presa di corrente. |
| | L'apparecchio non è stato acceso. | Premere l'interruttore on/off. |
| L'apparecchio ha smesso di funzionare. | L'apparecchio si è surriscaldato ed è quindi intervenuto il sistema di sicurezza. Il surriscaldamento può essere stato causato da filtri sporchi o ostruiti. | Lasciare raffreddare l'apparecchio. Una volta raffreddato, ricomincerà a funzionare. Pulire i filtri e controllare che il tubo non sia ostruito. |
| La potenza di aspirazione è debole. | L'apparecchio non è stato montato nel modo corretto e quindi perde potenza. | Controllare che tutto sia montato nel modo corretto. Togliere tutti gli accessori e riposizionarli uno dopo l'altro. |
| | Il serbatoio della polvere è pieno. | Svuotare il serbatoio e assicurarsi che la polvere e lo sporco al suo interno non superino il livello massimo. |
| | Il tubo è bloccato. | Inserire il tubo in senso contrario (con l'impugnatura) nell'apertura di aspirazione dell'apparecchio. Il blocco verrà aspirato nell'altro senso e il tubo sarà di nuovo libero. |
| | I filtri sono sporchi. | Pulire tutti i filtri con cura come descritto nel presente manuale. È molto importante che tutti i filtri vengano puliti a fondo. |
| | La valvola sull'impugnatura del tubo è aperta. | Chiuderla. |
| | I filtri sono ostruiti. | Con il passare del tempo, i pori dei filtri si ostruiscono. Sostituire i filtri. |
| L'apparecchio emana odore di bruciato. | L'apparecchio si è surriscaldato. | Spegnerlo immediatamente e lasciarlo raffreddare. Pulire il serbatoio della polvere e i filtri. |

| | | |
|---|--|---|
| <p>La spia rossa dietro l'apparecchio si accende.</p> | <p>I filtri sono sporchi o il tubo è ostruito.</p> | <p>Pulire i filtri e assicurarsi che il blocco venga rimosso. Raccogliere tutti gli oggetti di grosse dimensioni prima di cominciare ad aspirare.</p> |
|---|--|---|

MISURE AMBIENTALI



Il simbolo sul prodotto o sulla confezione indica che esso non deve essere trattato come rifiuto domestico. Deve, al contrario, essere conferito al punto di raccolta predisposto per il riciclo delle apparecchiature elettriche ed elettroniche. Facendo in modo che questo prodotto venga smaltito correttamente aiuterete a prevenire potenziali conseguenze negative per l'ambiente e la salute dell'uomo, che potrebbero essere causate da uno smaltimento non corretto. Per maggiori informazioni sul riciclo di questo prodotto, consultare le autorità comunali, l'azienda o il servizio responsabili della raccolta dei rifiuti domestici o il negozio in cui il prodotto è stato acquistato.



Il materiale di imballaggio è riciclabile. Lo smaltimento dell'imballaggio deve avvenire al fine di tutelare l'ambiente.

ZÁRUKA

Práva a povinnosti prodávajícího a kupujícího ohledně práv z vadného plnění se řídí příslušnými obecně závaznými předpisy dle občanského zákoníku.

1. Trvání záruky: 2 roky
2. Záruka se nevztahuje
 - a) na mechanické poškození
 - b) nesprávné používání v rozporu s návodem k použití
3. Záruka zaniká:
 - při použití spotřebiče jinak než v je uvedeno v manuálu (nesprávným postupem)
 - při provádění opravy nebo změny na spotřebiči osobou jinou než pověřenou naším servisem

Prodávající odpovídá kupujícímu, že zboží při převzetí nemá vady. Zejména prodávající odpovídá kupujícímu, že v době, kdy kupující zboží převzal:

- má zboží takové vlastnosti, které výrobce v tomto návodu popisuje,
- se zboží hodí k účelu, ke kterému výrobce uvádí,
- zboží odpovídá jakostí nebo provedením smlouvenému vzorku nebo předloze, byla-li jakost nebo provedení určeno podle smlouveného vzorku nebo předlohy,
- zboží vyhovuje požadavkům právních předpisů.

Projeví-li se vada v průběhu šesti měsíců od převzetí, má se za to, že zboží bylo vadné již při převzetí.

Pokud není u výrobku uvedeno jinak, činí záruční doba 24 měsíců. Záruční doba počíná běžet od převzetí věci kupujícím.

Práva z vadného plnění uplatňuje kupující u prodávajícího na adrese jeho provozovny, v níž je přijetí reklamace možné s ohledem na sortiment prodávajícího zboží, případně i v sídle nebo místě podnikání. Za okamžik uplatnění reklamace se považuje okamžik, kdy prodávající obdržel od kupujícího reklamované zboží.

Reklamací lze také uplatnit v servisním středisku na adrese **DOMO-elektro s.r.o., Na Kobyle 783, 345 06 Kdyně, Česká republika, tel. (+420) 379 422 550, servis@domo-elektro.cz**

Pro rychlé a bezproblémové vyřízení reklamace doporučujeme přiložit k reklamaci doklad o koupi a průvodní dopis s popisem závady a zpáteční adresou s telefonickým kontaktem.

BEZPEČNOSTNÍ POKYNY

Při používání jakéhokoli el. spotřebiče dbejte zvýšené opatrnosti a dodržujte určitá bezpečnostní pravidla:

- Pečlivě si přečtěte tyto informace a manuál nechte i pro pozdější nahlédnutí.
- Ujistěte se, že před použitím odlepíte a odstraníte veškeré reklamní a ochranné fólie.
- Děti si s ochrannými ani reklamními polepy nesmí hrát.
- Příklad je určen pro používání v domácnostech a podobných prostředích, tak jako je:
 - kuchyňky v obchodech, kancelářích atd.
 - chaty, chalupy
 - hotely, penziony a jiné dočasné ubytování
- Dohlédněte, aby si děti nehrály s přístrojem.

- Tento spotřebič mohou používat děti ve věku 16 let a starší a osoby se sníženými fyzickými, smyslovými nebo mentálními schopnostmi, nebo nedostatkem zkušeností a znalostí pokud jsou pod neustálým dozorem nebo byly poučeny o používání spotřebiče bezpečným způsobem a rozumí případným nebezpečím. Děti si s přístrojem nesmějí hrát. Čištění a údržbu prováděnou uživatelem nesmějí provádět děti bez dozoru.
- Čištění a běžnou údržbu smí provádět pouze osoby starší 16 let a při tom být pod dohledem.
- Přístroj a jeho el. kabel skladujte mimo dosah dětí.
- Pozor: Tento spotřebič nelze používat s externím časovačem nebo samostatným dálkovým ovládáním.
- Před použitím zkontrolujte, zda napětí uvedené na přístroji souhlasí s napětím elektrické sítě ve vaší domácnosti.
- Spotřebič připojujte vždy do uzemněné zásuvky.
- Nenechávejte viset kabel na horkém povrchu nebo přes hranu stolu nebo pultu.
- Nikdy nepoužívejte spotřebič, pokud je poškozený kabel nebo zástrčka, po poruše nebo je-li poškozen sám spotřebič. V takovémto případě vezměte spotřebič do nejbližšího autorizovaného servisu na kontrolu a opravu.
- Přísný dohled je vyžadován, pokud je spotřebič používán v blízkosti dětí.
- Použití příslušenství, které není doporučováno nebo prodáváno výrobcem může zapříčinit požár, úraz elektrickým proudem nebo zranění.
- Odpojte spotřebič, pokud není používán, před montáží nebo demontáží jakýchkoliv součástí a před čištěním spotřebiče. Všechny ovladače přepněte do vypnuté polohy "off" a odpojte spotřebič uchopením za zástrčku. Nikdy neodpojujte spotřebič tahem za kabel.
- Zapnutý vysavač nenechávejte bez dozoru.
- Nikdy tento přístroj neumísťujte do blízkosti plynového sporáku nebo elektrického sporáku nebo do míst, kde by mohl přijít do styku s teplým spotřebičem.
- Nepoužívejte spotřebič venku.
- Spotřebič používejte pouze pro určené použití.
- Vždy používejte na stabilním, suchém a rovném povrchu.
- Používejte pouze v domácím prostředí. Výrobce nemůže být zodpovědný za nehody, které jsou výsledkem nesprávného použití spotřebiče nebo v nesouladu s pokyny popsány v tomto návodu.
- Všechny opravy by měly být prováděny výrobcem nebo odborným servisem.
- Přístroj, kabel ani zástrčku nikdy neponořujte do vody nebo jiné kapaliny.
- Děti se nesmí dotýkat přírodního kabelu ani přístroje.
- Udržujte kabel daleko od ostrých hran a horkých částí nebo dalších zdrojů tepla.
- Před použitím odstraňte všechny obalové materiály a jakékoliv propagační samolepky.
- Aby se zabránilo riziku úrazu elektrickým proudem nepoužívejte vysavač venku nebo na mokřém povrchu.
- Tento vysavač používejte pouze, jak je napsáno v tomto návodu k použití.
- Netahejte za šňůru. Nepoužívejte kabel jako rukojeť. Dejte pozor, abyste kabel neskřípli mezi dveře, kabel netahejte kolem rohů nebo ostrých hran, aby se nerozedřel. Nejezděte vysavačem přes kabel. Udržte kabel daleko od horkých povrchů.
- Nedotýkejte se zástrčky nebo vysavače, pokud máte mokré ruce.
- Nikdy nevkládejte žádné předměty do otvorů vysavače. Vždy zajistěte, aby byly sací a výstupní otvory průchodné, pokud jsou blokovány, tak vysavač nepoužívejte.
- Udržte vlasy, volné oblečení, prsty a ostatní části těla daleko od otvorů vysavače a pohyblivých částí.
- Buďte velmi opatrní při čištění schodů.
- Nikdy nepoužívejte vysavač na vysávání žádných hořlavín nebo hořlavých tekutin jako je benzín a nepoužívejte přístroj v místech, kde by takové látky mohly být přítomny.

- Před vysáváním z podlahy odstraňte velké a ostré objekty, aby se zabránilo případnému poškození vysavače.
- Uchopte zástrčku, zatímco převijíte kabel do navijáku na kabel. Nedopustte, aby zástrčka šlehala tam a zpět během převijení.
- Sací hadici připojujte pouze ve chvíli, kdy je vysavač vypnutý.
- Nevysávejte žádné žhavé ani hořlavé předměty jako jsou cigarety, zápalky nebo horký popel.
- Vysavač nepoužívejte bez prachové nádoby ani bez filtrů.

TENTO NÁVOD SI USCHOVEJTE PRO POZDĚJŠÍ NAHLÉDNUTÍ.

ČÁSTI

1. Filtrační část zásobníku nečistot
2. Zásobník na prach
3. Tlačítko pro otevření zásobníku prachu
4. Podlahová hubice
5. Tlačítko na přepnutí kartáče v hubici
6. Kovová teleskopická trubice
7. Aretační tlačítko k prodloužení trubice
8. Rukojeť s regulací sacího podtlaku
9. Ohebná sací hadice
10. Připojení sací hadice
11. Rukojeť vysavače
12. Vypínač / spínač
13. Tlačítko pro návín kabelu
14. Výstup vzduchu
15. Tlačítko pro vyjmutí nádoby prachu
16. Štěrbinová hubice
17. Hubice na čalounění
18. Prachový kartáč



SESTAVENÍ

Před jakýmkoli rozebíráním, sestavováním a nebo výměnou částí vysavač nejdříve odpojte z el. sítě. Před spuštěním se vždy ujistěte, zda je správně nasazen zásobník na prach.

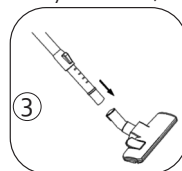
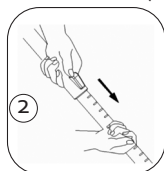
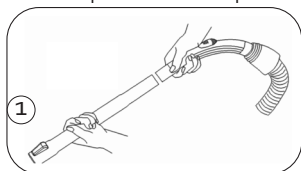
OHEBNÁ SACÍ HADICE

- Sestavení: Zakončení hadice nasuňte / nacvakněte na přípojovací část v přední části vysavače.
- Odejmutí: Pro odejmutí musíte stlačit postranní pojistky a poté konektor tahem odpojit.



TELESKOPICKÁ TRUBICE

1. Sací hadici a teleskopickou trubku spojte k sobě.
2. Teleskopickou trubici si nastavte na požadovanou délku. Pro vysunutí trubice uvolněte tlačítko aretace dolu a spodní část trubice libovolně vytáhněte. Když máte požadovanou délku, tak tlačítko aretace uvolněte a trubice se zpevní.
3. Na teleskopickou trubici napevno nasadte podlahovou hubici (zasunutím trubky do hubice).





PŘÍSLUŠENSTVÍ


1. Šterbinová hubice – pro těžko přístupná místa jako jsou radiátory, rohy, zákoutí gauče atd...
2. Prachový kartáč – na nábytek, na regály
3. Hubice na čalounění: slouží pro snadné, rychlé a kvalitní vyčištění jemného povrchu (např. čalounění)




POUŽITÍ

1. Vytáhněte kabel z úložného prostoru a zapojte zástrčku do zásuvky. Žlutá značka na kabelu udává maximální délku kabelu. Dbejte na to, abyste nepřekročili tuto značku.
2. Vysavač zapnete/vypnete pomocí tlačítka se symbolem .
3. Sílu sacího podtlaku lze ovládat pomocí ventilu na rukojeti hadice. Přístroj má velkou sací sílu, což může vést k tomu, že se hubice přichytne na podlahu a půjde s ní obtížně hýbat. Pokud sací sílu, chcete snížit můžete ventil na rukojeti pootevřit.

· Koberce: Zajistěte, aby byl přepínač na podlahové hubici přepnut do polohy .

· Pevné podlahy: Zajistěte, aby byl přepínač na podlahové hubici přepnut do polohy .

4. Po skončení vysávání vysavač odpojte z elektrické sítě, kabel navíjete stlačením tlačítka se symbolem . Před navíjením se ujistěte, že na kabelu není nikde žádná smyčka ani uzel.

ČIŠTĚNÍ A ÚDRŽBA

VYPRÁZDNĚNÍ A ČIŠTĚNÍ ZÁSOBNÍKU PRACHU

Zásobník na prach musí být pravidelně čištěn. Obsah nečistot v zásobníku nesmí nikdy překračovat maximální povolený objem zásobníku.

1. Uchopte rukojeť vysavače, která se nachází na zásobníku, a stiskněte tlačítko uvolnění. Zásobník opatrně vyjměte.
2. Zásobník držte nad odpadkovým košem (nebo venku) a pomocí tlačítka z boku zásobníku ho otevřete. Nečistoty se vysypou.
3. Pokud je zásobník znečištěný, můžete jej vytrít měkkým hadříkem.
4. Po vyčištění zásobník opět zavřete. Spodní víko dostatečně zacvakněte.



Abyste udržela vysokou sací sílu, je nutné udržovat vnitřní filtrační část zásobníku vždy čistou.

1. Kompletní čištění: filtrační část celou vyšroubujte z těla zásobníku (otáčením za rukojeť v protisměru hodinových ručiček). Dávejte pozor na těsnění.
2. Horní část filtrační části lze otevřít a následně je vidět kulatý prachový filtr.
3. Když filtr vyndáte, tak jsou vidět cyklónové filtrační trysky. Celou plastovou část důkladně pročistěte, tak aby byly trysky průchodné. Čistit můžete vodou, ale před opětovným sestavením musí být všechny části dokonale suché.

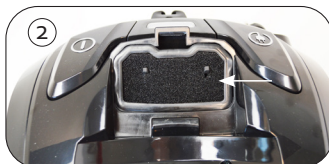


FILTRY

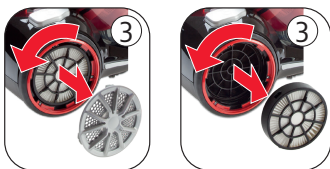
Vysavač má 3 různé filtry. Při běžném používání stačí filtry vždy jen vyprášit. Doporučujeme 3x-4x do roka filtry vyčistit důkladněji pod tekoucí vodou. Potom však musíme filtry nechat důkladně vyschnout. V případě nutnosti se filtr může i vyměnit za nový. Filtry nesušte na přímém slunci a nevystavujte je vysokým teplotám. Filtry nikdy neperte v pračce, ať nedojde k jejich deformaci.

Na čištění žádného filtru nepoužívejte abrazivní ani drsné čisticí prostředky.

1. Kulatý prachový filtr je umístěn v horní části prachového zásobníku
2. Když vyjmete prachový zásobník ze spotřebiče, uvidíte pod ním další filtr. Vždy se ujistěte, že je čistý a bez prachu.



3. V kole vysavače je krycí mřížka pro HEPA filtr. Mřížku lehce odstraníte otočením proti směru hodinových ručiček a vyjmutím ven. Stejným způsobem vyjměte HEPA filtr. Filtr vyčistěte nebo vyměňte za nový. Ujistěte se, že nový/vyčištěný filtr usadíte jako původně a následně dotáhněte ve směru hodinových ručiček (dotáhněte i krytku).



POZNÁMKA:

- Před opětovným použitím vysavače se ujistěte, že jsou všechny součásti správně sestaveny.
- Vždy používejte vysavač se všemi filtry. Pokud nebudou všechny filtry správně usazeny a čištěny, můžete ztratit sací sílu nebo poškodit motor.
- Před čištěním filtrů vždy vysavač odpojte ze sítě.
- Filtry nevkládejte do myčky nádobí ani do pračky.
- K vysoušení nikdy nepoužívejte fén.

MOŽNÉ PROBLÉMY A JEJICH ŘEŠENÍ

| Problém | Možná příčina | Řešení |
|---------------------------|--|---|
| Vysavač se nespustí | Přístroj není zapojen do sítě. | Zapojte kabel do sítě. |
| | Přístroj není zapnutý. | Zkuste znovu stisknout hlavní spínač vysavače (start). |
| Přístroj přestal pracovat | Přístroj se přehřál a pojistka ho vypnula. To může být způsobeno špinavými filtry. | Nechte vysavač vychladnout a potom zkuste znovu. Měl by fungovat. Vyčistěte všechny filtry. |
| Příliš slabý sací výkon | Vysavač není správně sestaven a ztrácí se sací podtlak. | Zkontrolujte sestavení, vše odejměte a nasazujte zpět krok po kroku. |
| | Přeplněný zásobník nečistot. | Zásobník vyprázdněte a vyčistěte. |
| | Ucpaná sací hadice. | Hadici otočte a přiložte ji rukojeti k sacímu otvoru vysavače. Pokud byla ucpaná, tak by se měla uvolnit. |
| | Znečištěné filtry. | Filtry vyčistěte dle návodu. Je velmi důležité udržovat filtry čisté. |
| | Regulátor sací síly na rukojeti je otevřen. | Regulátor zavřete. |
| | Cyklónové filtrační trysky jsou zanesené. | Čas od času se i cyklónové trysky znečistí. Musí se vyčistit. |
| Z vysavače je cítit kouř | Přístroj je přehřátý. | Okamžitě přístroj vypněte a nechte vychladnout. Vyčistěte všechny filtry. |

| | | |
|---|---|---|
| V zadní části přístroje signalizuje červená kontrolka | Znečištěné filtry nebo ucpaná sací hadice/hubice. | Vyčistěte všechny filtry, případně i hadici. Před vysáváním doporučujeme větší předměty ručně sebrat. |
|---|---|---|

OHLED NA ŽIVOTNÍ PROSTŘEDÍ



Symbol na přístroji či na jeho obalu znamená, že s tímto výrobkem není možno nakládat jako s běžným domovním odpadem, nýbrž musí být odevzdán na místech určených ke sběru a likvidaci elektrických a elektronických zařízení. Dodržením tohoto doporučení chráníte životní prostředí a zdraví spoluobčanů. Více informací o možnostech likvidace nebezpečného odpadu obdržíte na obecních nebo městských úřadech, sběrných dvorech nebo v prodejně, kde jste přístroj zakoupili.



Obalové materiály jsou recyklovatelné, nakládejte s nimi podle předpisů pro životní prostředí.

ZÁRUKA

Práva a povinnosti predávajúceho a kupujúceho ohľadom práv z chybného plnenia sa riadi príslušnými všeobecne záväznými predpismi podľa občianskeho zákonníka.

1. Trvanie záruky: 2 roky
2. Záruka sa nevzťahuje
 - a) na mechanické poškodenie
 - b) nesprávne používanie v rozpore s návodom na použitie
3. Záruka zaniká:
 - pri použití spotrebiča inak ako v je uvedené v manuále (nesprávnym postupom)
 - pri vykonávaní opravy alebo zmeny na spotrebiči osobou inou než poverenou našim servisom

Predávajúci zodpovedá kupujúcemu, že tovar pri prevzatí nemá vady. Najmä predávajúci zodpovedá kupujúcemu, že v čase, keď kupujúci tovar prevzal:

- má tovar také vlastnosti, ktoré výrobca v tomto návode popisuje,
- sa tovar hodí k účelu, ku ktorému výrobca uvádza,
- tovar zodpovedá kvalitou alebo prevedením dohovoréné vzorky alebo predlohe, ak bola akosť alebo prevedenie určené podľa dohodnutého vzorky alebo predlohy,
- tovar vyhovuje požiadavkám právnych predpisov.

Ak sa prejavia vada v priebehu šiestich mesiacov od prevzatia, má sa za to, že tovar bol chybný už pri prevzatí.

Pokiaľ nie je pri výrobku uvedené inak, je záručná doba 24 mesiacov. Záručná doba začína plynúť od prevzatia veci kupujúcim.

Práva z chybného plnenia uplatňuje kupujúci u predávajúceho na adrese jeho prevádzky, v ktorej je prijatie reklamácie možné s ohľadom na sortiment predávaného tovaru, prípadne aj v sídle alebo mieste podnikania. Za okamih uplatnenia reklamácie sa považuje okamih, kedy predávajúci dostal od kupujúceho reklamovaný tovar.

Reklamáciu možno tiež uplatniť v servisnom stredisku na adrese **DOMO-elektro s.r.o., Na Kobyle 783, 345 06 Kdyně, Česká republika, tel. (+420) 379 422 550, servis@domo-elektro.cz**

Pre rýchle a bezproblémové vybavenie reklamácie odporúčame priložiť k reklámácii doklad o kúpe a sprievodný list s popisom závady a spätnočnou adresou s telefonickým kontaktom.

BEZPEČNOSTNÉ POKYNY

- Pri používaní jakéhokoli el. spotrebiče dbajte na zvýšenú opatrnosť a dodržujte určitá bezpečnostné pravidlá:
- Starostlivo si prečítajte tieto informácie a manuál nechajte aj k neskoršiemu nahliadnutiu.
- Uistite sa, že pred použitím odlepíte a odstránite všetky reklamné a ochranné fólie.
- Deti sa s ochrannými ani reklamnými polepy nesmie hrať.
- Prístroj je určený pre používanie v domácnostiach a podobných prostrediach, tak ako je:
 - kuchynky v obchodoch, kanceláriách atď.
 - chaty, chalupy
 - hotely, penzióny a iné dočasné ubytovanie
- Dohliadnite, aby sa deti nehrali s prístrojom.

- Tento spotrebič môžu používať deti vo veku 16 rokov a staršie a osoby so zníženými fyzickými, zmyslovými alebo mentálnymi schopnosťami, alebo nedostatkom skúseností a znalostí ak sú pod neustálym dozorom alebo boli poučené o používaní spotrebiča bezpečným spôsobom a rozumejú prípadným nebezpečenstvám. Deti si s prístrojom nesmú hrať. Čistenie a údržbu vykonávanú používateľom nesmú vykonávať deti bez dozoru.
- Čistenie a bežnú údržbu môžu vykonávať len osoby staršie ako 16 rokov a pri tom byť pod dohľadom.
- Prístroj a jeho el. kábel skladujte mimo dosahu detí.
- Pozor: Tento spotrebič nie je možné používať s externým časovačom alebo samostatným diaľkovým ovládaním.
- Pred použitím skontrolujte, či napätie uvedené na zariadení a napätie elektrickej siete vo vašej domácnosti.
- Spotrebič pripájajte vždy do uzemnenej zásuvky.
- Nenechávajte visieť kábel na horúcom povrchu alebo cez hranu stola alebo pultu.
- Nikdy nepoužívajte spotrebič, ak je poškodený kábel alebo zástrčka, po poruche alebo ak je poškodený sám spotrebič. V takomto prípade vezmite spotrebič do najbližšieho autorizovaného servisu na kontrolu a opravu.
- Prísny dohľad je vyžadovaný, pokiaľ je spotrebič používaný v blízkosti detí.
- Použitie príslušenstva, ktoré nie je doporučované alebo predávané výrobcom môže zapríčiniť požiar, úraz elektrickým prúdom alebo zranenie.
- Odpojte spotrebič, pokiaľ nie je používaný, pred montážou alebo demontážou akýchkoľvek súčastí a pred čistením spotrebiča. Všetky ovládače prepnite do vypnutej polohy "off" a odpojte spotrebič uchopením za zástrčku. Nikdy neodpájajte spotrebič ťahom za kábel.
- Zapnutý vysávač nenechávajte bez dozoru.
- Nikdy tento prístroj neumiestňujte do blízkosti plynového sporáka alebo elektrického sporáka alebo do miest, kde by mohol prísť do styku s teplým spotrebičom.
- Nepoužívajte spotrebič vonku.
- Spotrebič používajte len pre určené použitie.
- Vždy používajte na stabilnom, suchom a rovnom povrchu.
- Používajte iba v domácom prostredí. Výrobca nemôže byť zodpovedný za nehody, ktoré sú výsledkom nesprávneho použitia spotrebiča alebo v nesúlade s pokynmi popísanými v tomto návode.
- Všetky opravy by mali byť vykonávané výrobcom alebo odborným servisom.
- Prístroj, kábel ani zástrčku nikdy neponárajte do vody alebo inej kvapaliny.
- Deti sa nesmú dotýkať prírodného kábla ani prístroje.
- Udržujte kábel ďaleko od ostrých hrán a horúcich častí alebo ďalších zdrojov tepla.
- Pred použitím odstráňte všetky obalové materiály a akékoľvek propagačné samolepky.
- Aby sa zabránilo riziku úrazu elektrickým prúdom nepoužívajte vysávač vonku alebo na mokrom povrchu.
- Tento vysávač používajte iba tak, ako je napísané v tomto návode na použitie.
- Neťahajte za šnúru. Nepoužívajte kábel ako rukoväť. Dajte pozor, aby ste kábel nepricvikli medzi dvere, kábel neťahajte okolo rohov alebo ostrých hrán, aby sa nerozedrel. Nejazdite vysávačom cez kábel. Udržujte kábel ďaleko od horúcich povrchov.
- Nedotýkajte sa zástrčky alebo vysávača, ak máte mokré ruky.
- Nikdy nevkladajte žiadne predmety do otvorov vysávača. Vždy zaistite, aby boli sacie a výstupné otvory priechodné, ak sú blokované, tak vysávač nepoužívajte.
- Udržujte vlasy, voľné oblečenie, prsty a ostatné časti tela ďaleko od otvorov vysávača a pohyblivých častí.
- Budte veľmi opatrní pri čistení schodov.

- Nikdy nepoužívajte vysávač na vysávanie žiadnych horľavín alebo horľavých tekutín ako je benzín a nepoužívajte prístroj v miestach, kde by takéto látky mohli byť prítomné.
- Pred vysávaním z podlahy odstráňte veľké a ostré objekty, aby sa zabránilo prípadnému poškodeniu vysávača.
- Uchopte zástrčku, zatiaľ čo previjate kábel do navijaka na kábel. Nedopustite, aby zástrčka sľahali tam a späť počas prevíjanie.
- Saciu hadicu pripájajte iba vo chvíli, keď je vysávač vypnutý.
- Nevysávajte žiadne žeravé ani horľavé predmety ako sú cigarety, zápalky alebo horúci popol.
- Vysávač nepoužívajte bez prachovej nádoby ani bez filtrov.

TENTO NÁVOD SI USCHOVAJTE PRE NESKORŠIE NAHLIADNUTIE.

ČASTI

1. Filtračné časť zásobníka nečistôt
2. Zásobník na prach
3. Tlačidlo pre otvorenie zásobníka prachu
4. Podlahová hubica
5. Tlačidlo na prepnutie kefy v hubici
6. Kovová teleskopická trubica
7. Aretačné tlačidlo k predĺženiu trubice
8. Rukoväť s reguláciou sacieho podtlaku
9. Ohybná sacia hadica
10. Pripojenie sacej hadice
11. Rukoväť vysávača
12. Vypínač / spínač
13. Tlačidlo pre návín kábla
14. Výstup vzduchu
15. Tlačidlo pre vybratie nádoby prachu
16. Štrbinová hubica
17. Hubica na čalúnenie
18. Prachová kefa



ZOSTAVENIE

Pred akýmkoľvek rozoberaním, zostavovaním a alebo výmenou častí vysávač najskôr odpojte z el. siete. Pred spustením sa vždy uistite, či je správne nasadený zásobník na prach.

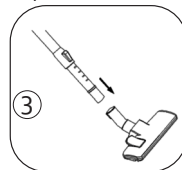
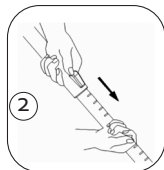
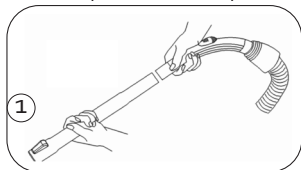


OHYBNÁ SACIA HADICA

- Zostavenie: Zakončenie hadice nasuňte / nacvaknite na pripojovacie časť v prednej časti vysávača.
- Odňatie: Pre odobratie musíte stlačiť postranné poistky a potom konektor ťahom odpojiť.

TELESKOPICKÁ TRUBICA

1. Saciu hadicu a teleskopickú rúrku spojte k sebe.
2. Teleskopickú trubicu si nastavte na požadovanú dĺžku. Pre vysunutie trubice uvoľnite tlačidlo aretácie bane a spodná časť trubice ľubovoľne vytiahnite. Keď máte požadovanú dĺžku, tak tlačidlo aretácie uvoľnite a trubice sa spevní.
3. Na teleskopickú trubicu napevno nasadte podlahovú hubicu (zasunutím rúrky do hubice).



PRÍSLUŠENSTVO

1. Štrbinová hubica - pre ťažko prístupné miesta ako sú radiátory, rohy, zákutia gauča atd ...
2. Prachový kefa - na nábytok, na regály
3. Hubica na čalúnenie: slúži pre jednoduché, rýchle a kvalitné vyčistenie jemného povrchu (napr. čalúnenie)



POUŽITIE

1. Vytiahnite kábel z úložného priestoru a zapojte zástrčku do zásuvky. Žltá značka na kábli udáva maximálnu dĺžku kábla. Dbajte na to, aby ste neprekročili túto značku.
2. Vysávač zapnete / vypnete pomocou tlačka so symbolom
3. Silu sacieho podtlaku možno ovládať pomocou ventilu na rukoväti hadice. Prístroj má veľkú saciu silu, čo môže viesť k tomu, že sa hubica prichytí na podlahu a pôjde s ňou ťažko hýbať. Ak saciu silu, chcete znížiť môžete ventil na rukoväti pootvoriť.
 - Koberce: Zaisťte, aby bol prepínač na podlahovej hubicu prepnutý do polohy
 - Pevné podlahy: Zaisťte, aby bol prepínač na podlahovej hubicu prepnutý do polohy
4. Po skončení vysávania vysávač odpojte z elektrickej siete, kábel navíjate stlačením tlačidla so symbolom . Pred navíjaním sa uistite, že na kábli nie je nikde žiadna slučka ani uzol.

ČISTENIE A ÚDRŽBA

VYPRÁZDNENIE A ČISTENIE ZÁSOBNÍKA PRACHU

Zásobník na prach sa musí pravidelne čistiť. Obsah nečistôt v zásobníku nesmie nikdy prekročiť maximálna povolená kapacita zásobníka.

1. Uchopte rukoväť vysávača, ktorá sa nachádza na zásobníku, a stlačte tlačidlo uvoľnenia. Zásobník opatrne vyberte.
2. Zásobník držte nad odpadkovým košom (alebo vonku) a pomocou tlačidla z boku zásobníka ho otvorte. Nečistoty sa vysypú.
3. Ak je zásobník znečistený, môžete ho vytrieť mäkkou handričkou.
4. Po vyčistení zásobník opäť zavrite. Spodná veko dostatočne zacvaknite.



Aby sa udržala vysoká sacia sila, je nutné udržiavať vnútorná filtračnú časť zásobníka vždy čistú.

1. Kompletné čistenie: filtračnú časť celú vyskrutkujte z tela zásobníka (otáčaním za rukoväť v protismere hodinových ručičiek). Dávajte pozor na tesnenie.
2. Horná časť filtračnej časti možno otvoriť a následne ich vidieť guľatý prachový filter.
3. Keď filter vyberiete, tak sú vidieť cyklónovej filtračné trysky. Celú plastovú časť dôkladne prečistite, tak aby boli trysky priechodné. Čistiť môžete vodou, ale pred opätovným zostavením musia byť všetky časti dokonale suché.

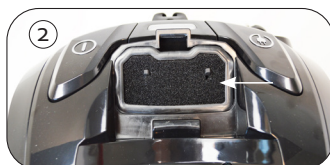


FILTRE

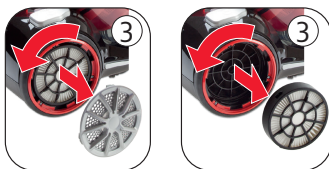
Vysávač má 3 rôzne filtre. Pri bežnom používaní stačí filtre vždy len vyprášiť. Odporúčame 3x-4x do roka filtre vyčistiť dôkladnejšie pod tečúcou vodou. Potom však musíme filtre nechať dôkladne vyschnúť. V prípade nutnosti sa filter môže aj vymeniť za nový. Filtre nesušte na priamom slnku a nevystavujte ich vysokým teplotám. Filtre nikdy neperte v práčke, nech nedôjde k ich deformácii.

Na čistenie žiadneho filtra nepoužívajte abrazívne ani drsné čistiace prostriedky.

1. Okrúhly prachový filter je umiestnený v hornej časti prachového zásobníka
2. Keď vyberiete prachový zásobník zo spotrebiča, uvidíte pod ním ďalší filter. Vždy sa uistite, že je čistý a bez prachu.



3. V kole vysávača je krycia mriežka pre HEPA filter. Mriežku ľahko odstránite otočením proti smeru hodinových ručičiek a vybratím von. Rovnakým spôsobom vyberiete HEPA filter. Filter vyčistite alebo vymeňte za nový. Uistite sa, že nový/vyčistený filter usadíte ako pôvodne a následne dotiahnite v smere hodinových ručičiek (dotiahnite i krytku).



POZNÁMKA:

- Pred opätovným použitím vysávača sa uistite, že sú všetky súčasti správne zostavené.
- Vždy používajte vysávač so všetkými filtermi. Ak nebudú všetky filtre správne usadené a čistené, môžete stratiť saciu silu alebo poškodiť motor.
- Pred čistením filtrov vždy vysávač odpojte zo siete.
- Filtre nekladajte do umývačky riadu ani do práčky.
- K vysúšaniu nikdy nepoužívajte fén.

MOŽNÉ PROBLÉMY A ICH RIEŠENIA

| Problém | Možná príčina | Riešenie |
|---------------------------|--|---|
| Vysávač sa nespustí | Prístroj nie je zapojený do siete. | Zapojte kábel do siete. |
| | Prístroj nie je zapnutý. | Skúste znovu stlačiť hlavný spínač vysávača (štart). |
| Prístroj prestal pracovať | Prístroj sa prehrial a poistka ho vypla. To môže byť spôsobené špinavými filtermi. | Nechajte vysávač vychladnúť a potom skúste znova. Mal by fungovať. Vyčistite všetky filtre. |
| Príliš slabý sací výkon | Vysávač nie je správne zostavený a stráca sa sací podtlak. | Skontrolujte zostavenie, všetko odoberte a nasadzujte späť krok po kroku. |
| | Preplnený zásobník nečistôt. | Zásobník vyprázdnite a vyčistite. |
| | Upchatá sacej hadice. | Hadicu otočte a priložte ju rukoväťou k nasávaciemu otvoru vysávača. Ak bola upchatá, tak by sa mala uvoľniť. |
| | Znečistené filtre. | Filtre vyčistite podľa návodu. Je veľmi dôležité udržiavať filtre čisté. |
| | Regulátor sacej sily na rukoväti je otvorený. | Regulátor zatvorte. |
| | Cyklónové filtračné trysky sú zanesené. | Čas od času sa aj cyklónovej trysky znečistia. Musí sa vyčistiť. |
| Z vysávača je cítiť dym | Prístroj je prehriaty. | Okamžite prístroj vypnite a nechajte vychladnúť. Vyčistite všetky filtre. |

| | | |
|--|--|--|
| V zadnej časti prístroja signalizuje červená kontrolka | Znečistené filtre alebo upchatá sacia hadica / hubice. | Vyčistite všetky filtre, prípadne aj hadicu. Pred vysávaním odporúčame väčšie predmety ručne zobrať. |
|--|--|--|

OHĽAD NA ŽIVOTNÉ PROSTREDIE



Symbol na prístroji alebo na jeho obale znamená, že s týmto výrobkom nie je možné nakladať ako s domovým odpadom, ale musí byť odovzdaný na miestach určených na zber a likvidáciu elektrických a elektronických zariadení. Dodržaním tohto odporúčania chránite životné prostredie a zdravie spoluobčanov. Viac informácií o možnostiach likvidácie nebezpečného odpadu obdržíte na obecných alebo mestských úradoch, zberných dvoroch alebo v predajni, kde ste prístroj zakúpili.



Obalové materiály sú recyklovateľné, nakladajte s nimi podľa predpisov pre životné prostredie.

DOMO Webshop

BESTEL

de originele
Domo-accessoires
en -onderdelen
online via:

COMMANDEZ

d'authentiques
accessoires et
pièces Domo en
ligne sur:

BESTELLEN SIE

die Domo
Original-Zubehör
und -Ersatzteile
online über:

ORDER

the original
Domo
accessories and
parts online at:

webshop.domo-elektro.be



of scan hier:

ou scannez ici:

oder hier scannen:

or scan here:

